



Reporting stiptheid

*November 2017*

# Kleurcodes (kaartmateriaal)

**$\geq 90,0\%$**

**90,0% – 100,0 % - goed/zeer goed**

**$\geq 80,0\%$**

**80,0% – 89,9 % - matig**

**$< 80,0\%$**

**79,9% of minder - slecht**

# 1. Globale stiptheid binnenlands reizigersverkeer NMBS

Stipte treinen of met een vertraging van minder dan 6 minuten

	<b>November 2016</b>	<b>November 2017</b>
<b>Zonder neutralisatie</b>	82,0%	82,2%
<b>Met neutralisatie</b>	87,1%	88,6%
<b>Rekening houdend met het aantal reizigers</b>	78,6%	78,8%
<b>Gemeten over het hele treintraject</b>	79,0%	79,5%
<b>Met inbegrip van de afgeschafte treinen (zonder neutralisatie)</b>	80,9%	80,6%

Om een goed algemeen beeld te krijgen van de globale stiptheid, ongeacht de oorzaken, kan men best het stiptheidscijfer "zonder neutralisatie" bekijken. De neutralisatie betekent dat er geen rekening gehouden wordt met de vertragingen die te wijten zijn aan externe oorzaken en aan grote investeringswerken (GEN, enz.).

Met het stiptheidscijfer dat "rekening houdt met het aantal reizigers", weegt de vertraging van een trein met veel reizigers zwaarder door dan de vertraging van een minder volle trein.

De stiptheid wordt ook "over het hele traject gemeten": er wordt niet alleen rekening gehouden met de vertragingen van de treinen bij hun aankomst op bestemming, maar ook over de loop van het hele traject.

## 2. Globale stiptheid binnenlands reizigersverkeer NMBS

(Year to date: gemiddelde van de maandcijfers zonder neutralisatie sinds januari)

Stipte treinen of met een vertraging van minder dan 6 minuten

<b>November 2016</b>	<b>November 2017</b>
89,2%	88,5%

## 3. Globale stiptheid binnenlands reizigersverkeer NMBS

(piekuren, daluren, weekend)

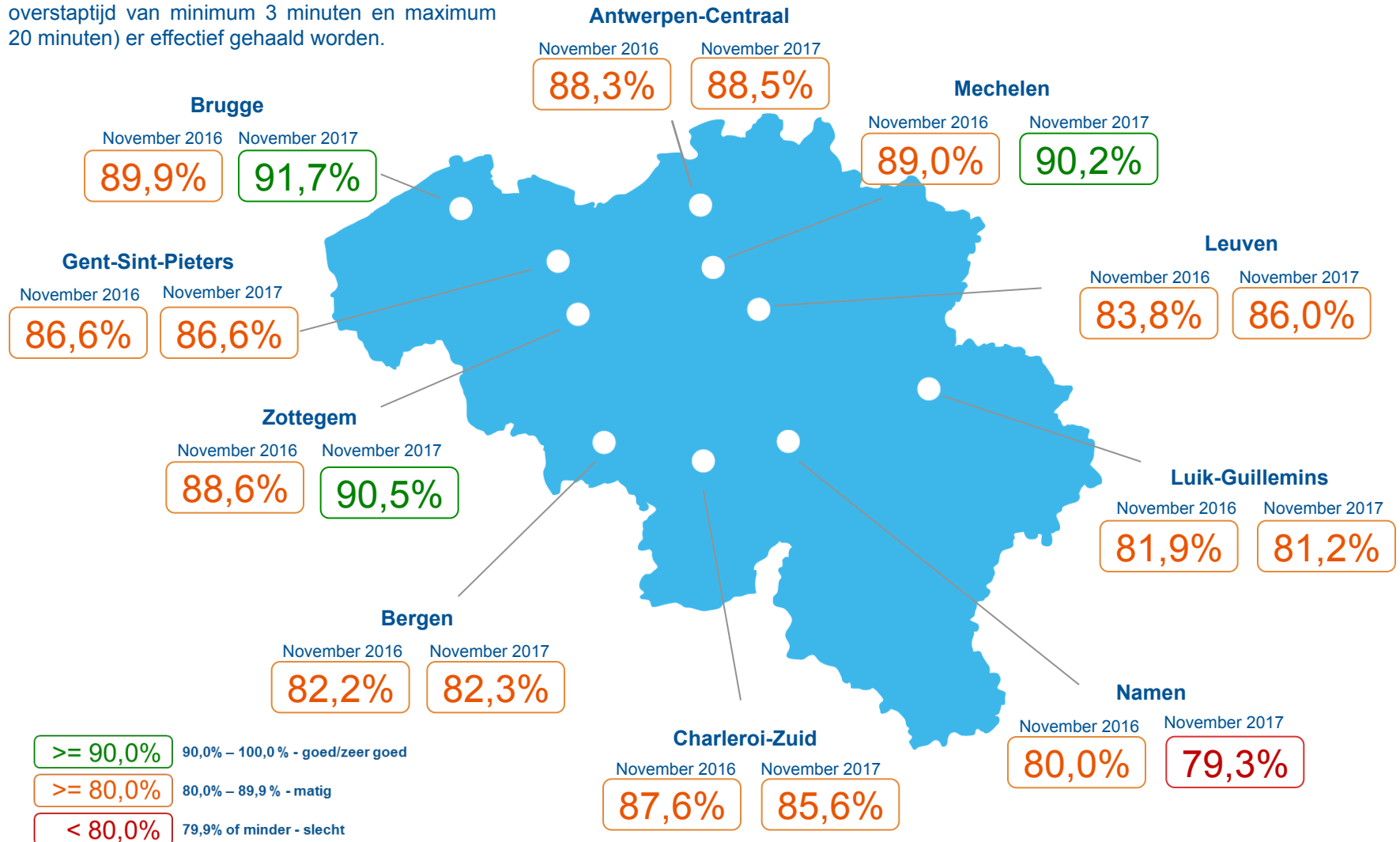
Stipte treinen of met een vertraging van minder dan 6 minuten

	<b>November 2016</b>	<b>November 2017</b>
<b>Ochtendpiek</b>	75,6%	79,9%
<b>Daluren</b>	82,7%	83,4%
<b>Avondpiek</b>	77,0%	75,2%
<b>Weekend</b>	88,3%	86,6%

## 4. Verzekerde aansluitingen binnenlands reizigersverkeer NMBS (10 belangrijkste overstapstations buiten Brussel)

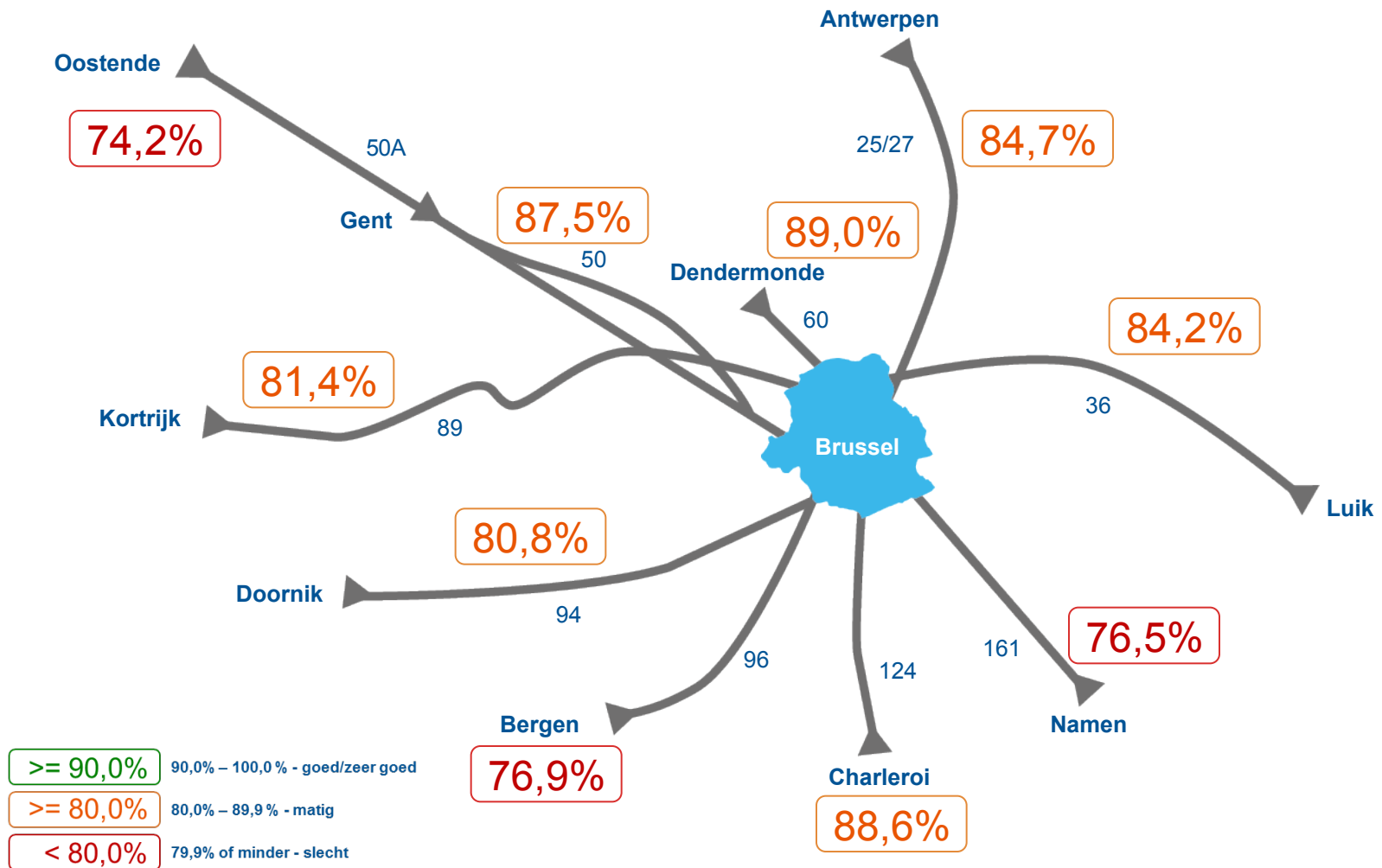
In 10 overstapstations van het land volgt Infrabel op hoeveel voorziene aansluitingen (met een overstaptijd van minimum 3 minuten en maximum 20 minuten) er effectief gehaald worden.

Cijfers voor volledige dag (weekdagen)



# 5. Globale stiptheid van 10 grote lijnen bij aankomst in Brussel

Stipte treinen of met een vertraging van minder dan 6 minuten



## 6. Stiptheid van 10 grote lijnen bij aankomst in Brussel (ochtendpiek, daluren, weekend)

Stipte treinen of met een vertraging van minder dan 6 minuten

	Ochtendpiek	Daluren	Weekend
<b>L 25 Antwerpen - Brussel</b>	79,3%	84,5%	95,4%
<b>L 36 Luik - Brussel</b>	76,2%	85,9%	86,5%
<b>L 50A Oostende - Brussel</b>	55,8%	83,7%	66,4%
<b>L 50 Gent - Brussel</b>	74,5%	87,3%	96,9%
<b>L 60 Dendermonde - Brussel</b>	79,1%	91,3%	98,3%
<b>L 89 Kortrijk - Brussel</b>	65,1%	89,0%	77,1%
<b>L 94 Doornik - Brussel</b>	69,0%	85,6%	86,8%
<b>L 96 Bergen - Brussel</b>	54,1%	84,3%	87,7%
<b>L 124 Charleroi - Brussel</b>	80,2%	89,7%	95,7%
<b>L 161 Namen - Brussel</b>	68,8%	75,1%	94,5%

## 7. Stiptheid volgens treintype (piekuren, daluren, weekend)

Stipte treinen of met een vertraging van minder dan 6 minuten

	Ochtendpiek	Daluren	Avondpiek	Weekend
<b>IC-trein</b>	76,3%	79,9%	72,0%	83,1%
<b>S-trein</b>	82,3%	87,9%	74,6%	92,7%
<b>L-trein</b>	83,8%	87,3%	80,9%	90,1%
<b>P-trein</b>	79,7%	81,1%	76,1%	40,0%

## . Globale stiptheid van 10 grote IC-verbindingen

Stipte treinen of met een vertraging van minder dan 6 minuten

	<b>November 2017</b>
<b>IC 01 Oostende – Eupen</b>	76,4%
<b>IC 03 Knokke / Blankenberge – Genk</b>	78,8%
<b>IC 04 Antwerpen-Centraal – Poperinge / Lille-Flandres</b>	85,2%
<b>IC 06 Doornik – Bergen (via Brussels Airport)</b>	75,4%
<b>IC 07 Charleroi-Zuid – Antwerpen-Centraal</b>	79,0%
<b>IC 16 Brussel-Zuid – Luxemburg</b>	76,0%
<b>IC 19 Lille-Flandres via Doornik – Namen</b>	61,9%
<b>IC 25 Bergen / Moeskroen – Luik-Paleis / Liers</b>	57,8%
<b>IC 26 Kortrijk – Sint-Niklaas</b>	79,5%
<b>IC 35 Brussel-Zuid – Amsterdam</b>	81,4%

## 10. Aantal afgeschafte treinen binnenlands reizigersverkeer

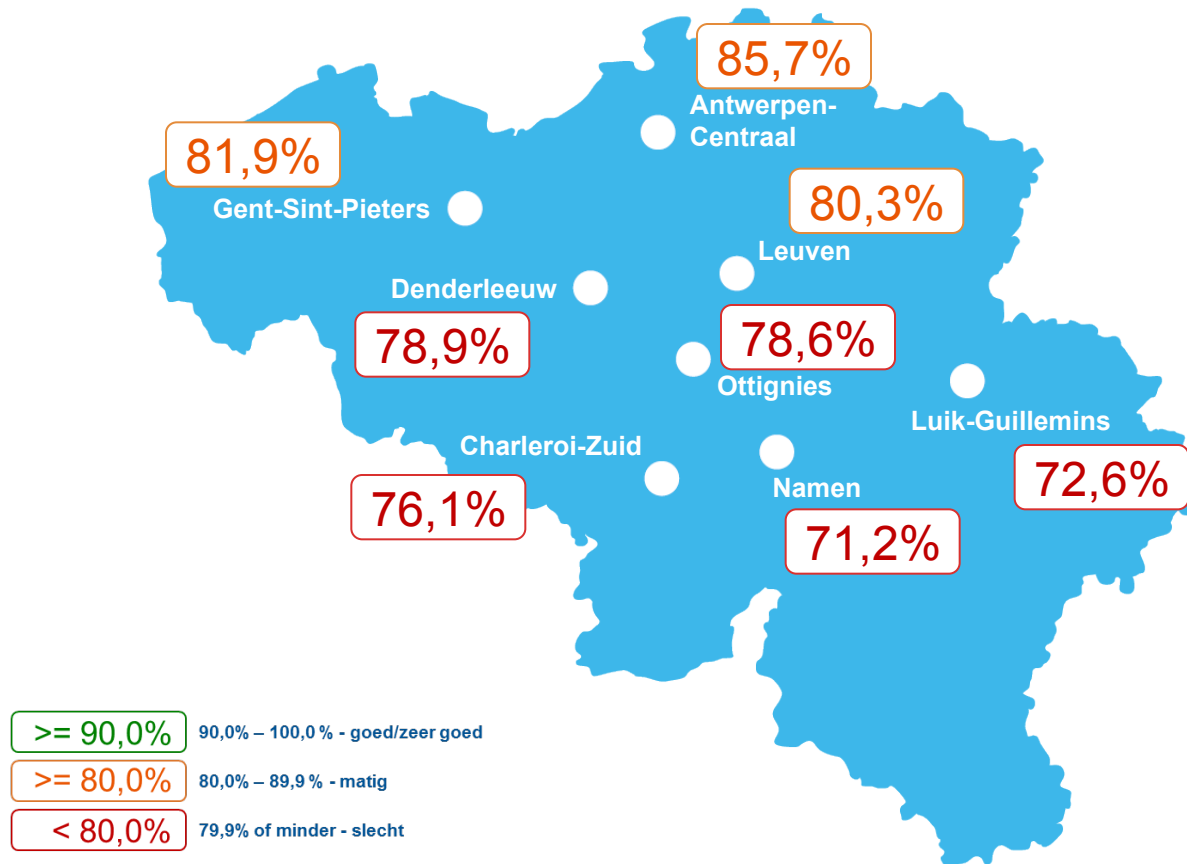
	<b>November 2016</b>	<b>November 2017</b>
<b>Aantal afgeschafte treinen</b>	1.358	2.053
<b>Percentage van het totale aantal treinen</b>	1,4%	1,9%

Afgeschafte treinen (niet vertrokken of beperkt tot een gedeelte van hun reisweg) worden niet in de globale stiptheidscijfers opgenomen maar worden apart geteld, samen met de reden van hun afschaffing.



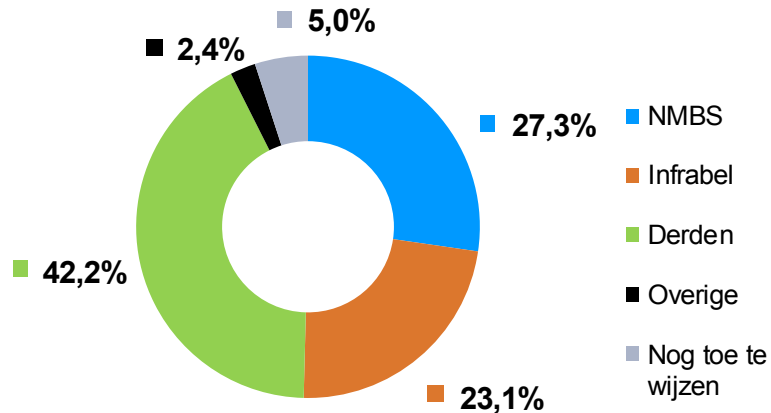
# 11. Stiptheid bij aankomst in 8 grote stations buiten Brussel

Stipte treinen of met een vertraging van minder dan 6 minuten



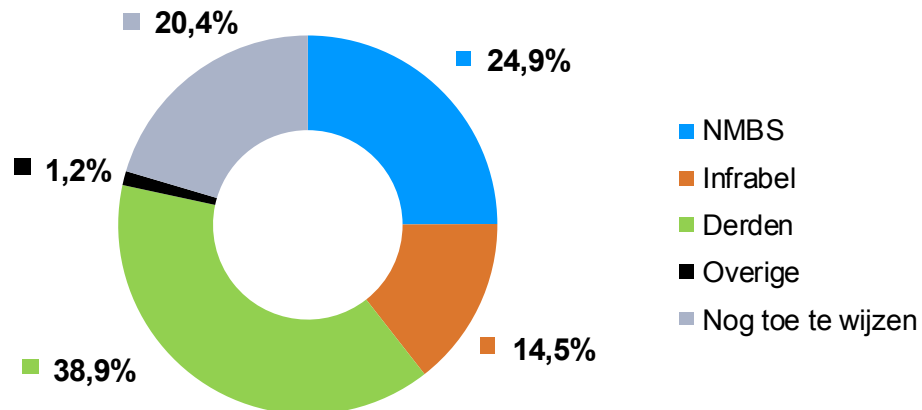
## 12. Verantwoordelijkheid voor vertragingen en afgeschafte treinen binnenlands verkeer NMBS

### 12.1. Verantwoordelijkheid voor vertragingen



Verskillende actoren spelen een rol bij de stiptheid van de treinen. Het gaat voornamelijk om de spoornetbeheerder (Infrabel), de treinoperatoren (zoals NMBS) en derden (bijvoorbeeld ongevallen aan overwegen, aanrijdingen van personen, weersomstandigheden, agressie, daden van kwaadwilligheid, buitenlandse netten, enz.).

### 12.2. Verantwoordelijkheid voor afgeschafte treinen



## 13. Voornaamste incidenten met impact reizigersverkeer NMBS

Hieronder vindt u de voornaamste incidenten die forse vertragingen hebben veroorzaakt:

23/11 - Lijn 96B – Industriële brand in de nabijheid van de sporen – Vorst-Rijtuigen

23/11 - Gebrek aan adhesie

16/11 - Lijn 161 – Lichaam langs de sporen - Watermaal

19/11 - Lijn 50 – Persoonsaanrijding – Vertakking West Driehoek - Ledeberg

13/11 - Lijn 0/5 – Defect locomotief – Brussel-Centraal

27-28/11 - Lijn 112 – Aanrijding van vrachtwagen – Piéton

16-17/11 - Lijn 0/5 – Onregelmatige seinoverschrijding – Brussel-Noord

25/11 - Lijn 96N – Bovenleidingsbreuk – Vertakking Noord Halle

1-28/11 - Lijn 25 – Grondverzakking – Weerde

29/11 - Lijn 59 – Aanrijding vee – Nieuwkerken-Waas

16/11 - Lijn 50A – Persoon met verdachte neigingen langs de sporen – Gent-Sint-Pieters

23/11 - Lijn 0/1 – Personen langs de sporen – Brussel-Noord

21/11 - Lijn 37 – Boom in sporen – Verviers-Est

16/11 - Lijn 0/4 – Ontijdige tussenkomst ETCS op locomotief – Brussel-Centraal

## 13. Voornaamste incidenten met impact reizigersverkeer NMBS

Hieronder vindt u de voornaamste incidenten die forse vertragingen hebben veroorzaakt:

21/11 - Lijn 97 – Lichaam langs de sporen – Jemappes

27/11 - Lijn 112 – Ontsnappen van rijtuigen – Piéton

10/11 - Lijn 16 – Aanrijding slagboom – Kloosterheide

17/11 - Lijn 50L/4 – Storing assenteller – Gent-Sint-Pieters-Bundel C

20/11 - Lijn 35 – Storing assenteller – Vertakking West Driehoek Hasselt

## 14. Bijzondere gevallen (impact reizigersverkeer NMBS)

Zie slide 11 en 12