



Reporting stiptheid – externe communicatie
Januari 2017

Kleurcodes (kaartmateriaal)

$\geq 90,0\%$ 90,0% – 100,0 % - goed/zeer goed

$\geq 80,0\%$ 80,0% – 89,9 % - matig

$< 80,0\%$ 79,9% of minder - slecht

1. Globale stiptheid op het ganse spoornet (NMBS + andere operatoren)

Stipte treinen of met een vertraging van minder dan 6 minuten

	Januari 2016	Januari 2017
Zonder neutralisatie	Zie rapport Infrabel	Zie rapport Infrabel

2. Globale stiptheid binnenlands reizigersverkeer NMBS

Stipte treinen of met een vertraging van minder dan 6 minuten

	Januari 2016	Januari 2017
Zonder neutralisatie	89,9%	90,7%
Met neutralisatie	95,8%	94,5%
Rekening houdend met het aantal reizigers	88,0%	88,6%
Gemeten over het hele treintraject	88,4%	88,6%
Met inbegrip van de afgeschafte treinen (zonder neutralisatie)	84,5%	89,6%

Om een goed algemeen beeld te krijgen van de globale stiptheid, ongeacht de oorzaken, kan men best het stiptheidscijfer "zonder neutralisatie" bekijken. De neutralisatie betekent dat er geen rekening gehouden wordt met de vertragingen die te wijten zijn aan externe oorzaken en aan grote investeringswerken (GEN, enz.).

Met het stiptheidscijfer dat "rekening houdt met het aantal reizigers", weegt de vertraging van een trein met veel reizigers zwaarder door dan de vertraging van een minder volle trein.

De stiptheid wordt ook "over het hele traject gemeten": er wordt niet alleen rekening gehouden met de vertragingen van de treinen bij hun aankomst op bestemming, maar ook over de loop van het hele traject.

3. Globale stiptheid binnenlands reizigersverkeer NMBS

(Year to date: gemiddelde van de maandcijfers zonder neutralisatie sinds januari)

Stipte treinen of met een vertraging van minder dan 6 minuten

Januari 2016	Januari 2017
89,9%	90,7%

4. Globale stiptheid binnenlands reizigersverkeer NMBS

(piekuren, daluren, weekend)

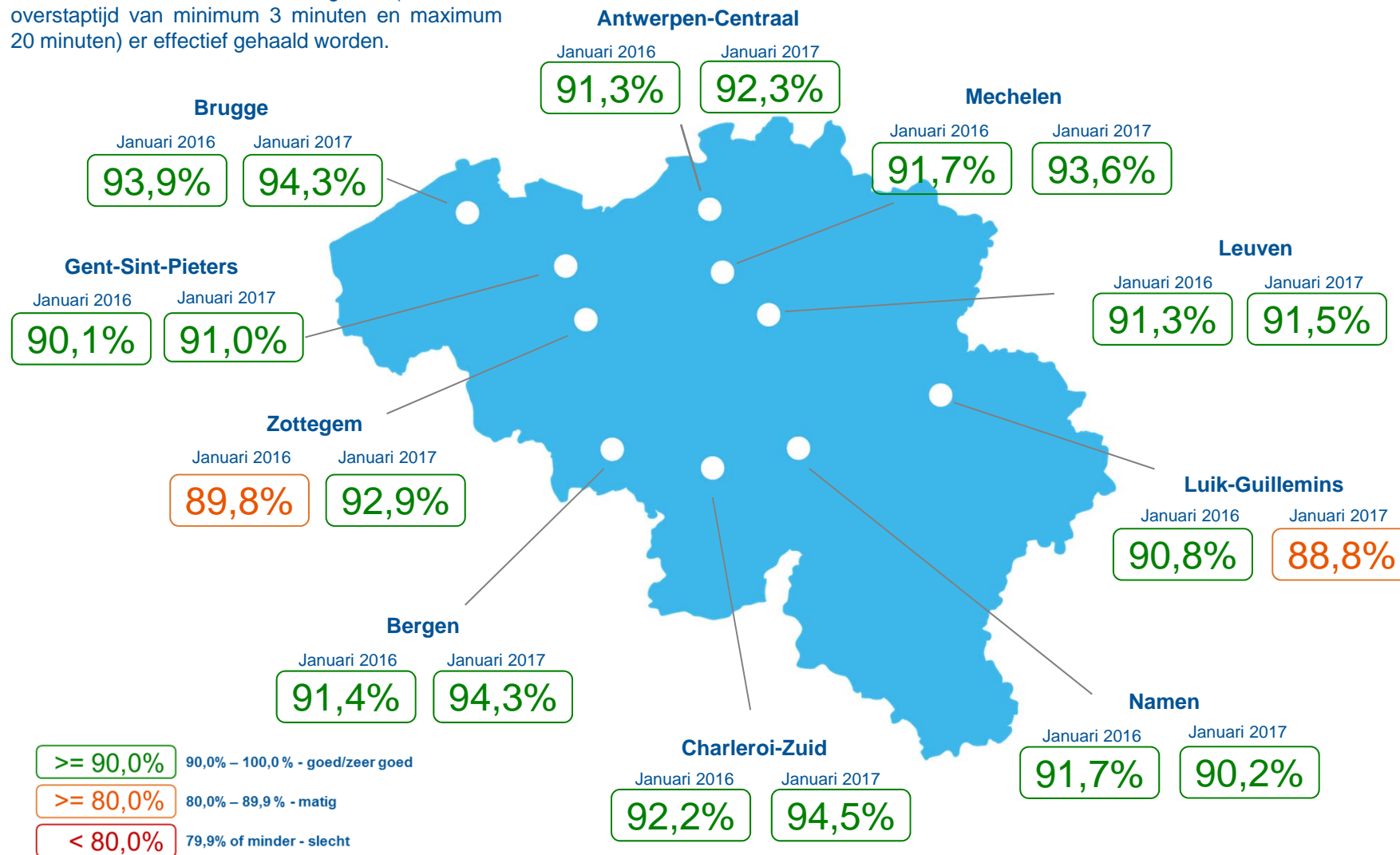
Stipte treinen of met een vertraging van minder dan 6 minuten

	Januari 2016	Januari 2017
Ochtendpiek	84,0%	87,3%
Daluren	90,9%	91,7%
Avondpiek	87,0%	87,8%
Weekend	93,5%	93,4%

5. Verzekerde aansluitingen binnenlands reizigersverkeer NMBS (10 belangrijkste overstapstations buiten Brussel)

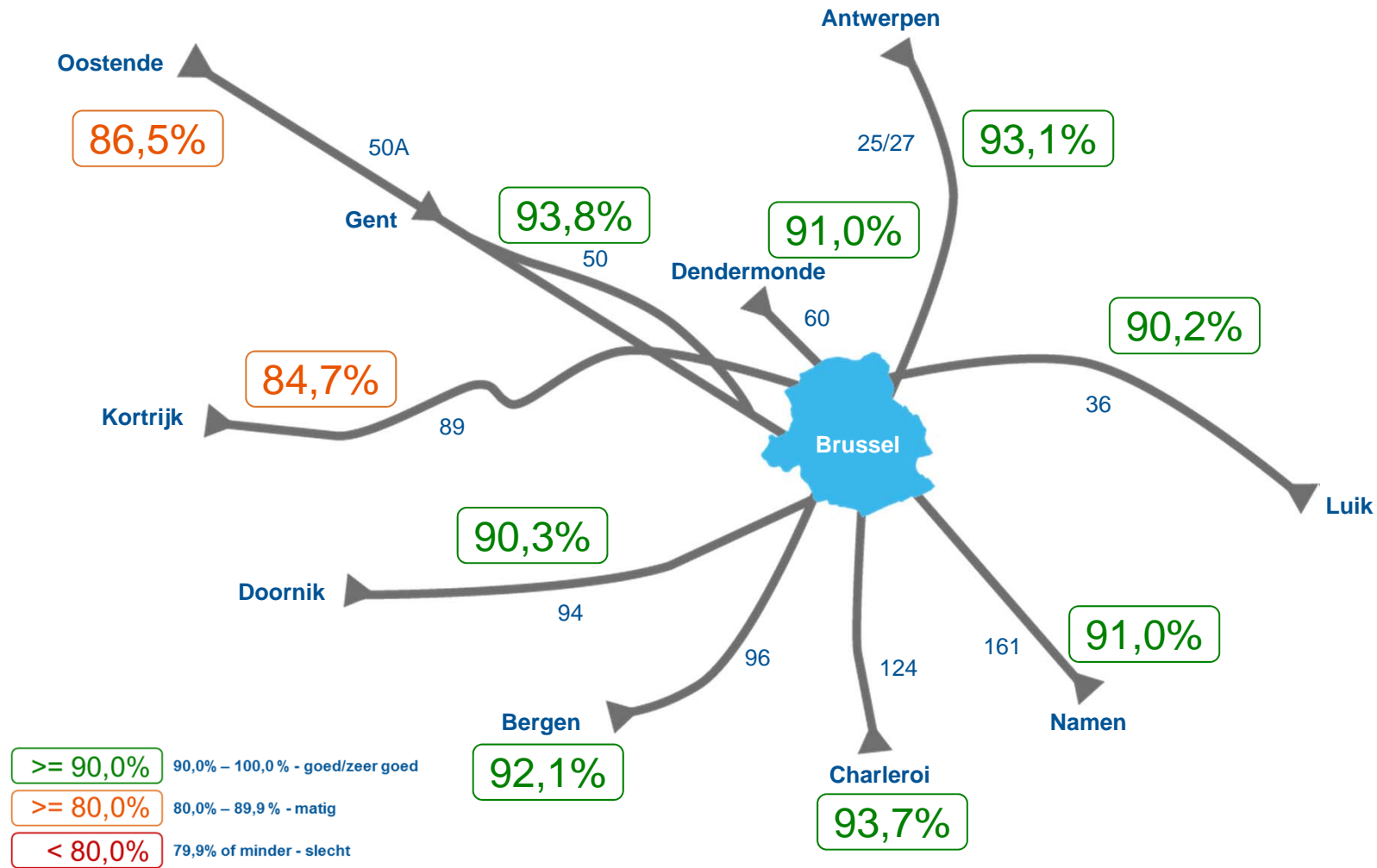
In 10 overstapstations van het land volgt Infrabel op hoeveel voorziene aansluitingen (met een overstaptijd van minimum 3 minuten en maximum 20 minuten) er effectief gehaald worden.

Cijfers voor volledige dag (weekdagen)



6. Globale stiptheid van 10 grote lijnen bij aankomst in Brussel

Stipte treinen of met een vertraging van minder dan 6 minuten



7. Stiptheid van 10 grote lijnen bij aankomst in Brussel (ochtendpiek, daluren, weekend)

Stipte treinen of met een vertraging van minder dan 6 minuten

	Ochtendpiek	Daluren	Weekend
L 25 Antwerpen - Brussel	93,7%	92,8%	96,0%
L 36 Luik - Brussel	82,8%	91,7%	89,8%
L 50A Oostende - Brussel	65,2%	92,6%	85,5%
L 50 Gent - Brussel	85,5%	94,6%	99,4%
L 60 Dendermonde - Brussel	76,1%	93,5%	98,3%
L 89 Kortrijk - Brussel	61,9%	91,4%	89,0%
L 94 Doornik - Brussel	72,2%	94,4%	98,5%
L 96 Bergen - Brussel	74,7%	96,1%	98,1%
L 124 Charleroi - Brussel	84,5%	95,7%	99,7%
L 161 Namen - Brussel	85,4%	90,8%	97,6%

8. Stiptheid volgens treintype (piekuren, daluren, weekend)

Stipte treinen of met een vertraging van minder dan 6 minuten

	Ochtendpiek	Daluren	Avondpiek	Weekend
IC-trein	86,5%	90,4%	86,8%	91,3%
S-trein	86,6%	93,2%	86,5%	96,9%
L-trein	90,3%	93,5%	91,5%	95,5%
P-trein	86,2%	87,7%	87,0%	100,0%

9. Globale stiptheid van 10 grote IC-verbindingen

Stipte treinen of met een vertraging van minder dan 6 minuten

	Januari 2017
IC 01 Oostende – Eupen	86,0%
IC 03 Knokke / Blankenberge – Genk	89,4%
IC 04 Antwerpen-Centraal – Poperinge / Lille-Flandres	94,1%
IC 06 Doornik – Bergen (via Brussels Airport)	90,0%
IC 07 Charleroi-Zuid – Antwerpen-Centraal	91,4%
IC 16 Brussel-Zuid – Luxemburg	80,9%
IC 19 Lille-Flandres via Doornik – Namen	91,0%
IC 25 Bergen / Moeskroen – Luik-Paleis / Liers	91,5%
IC 26 Kortrijk – Sint-Niklaas	89,0%
IC 35 Brussel-Zuid – Amsterdam	86,5%

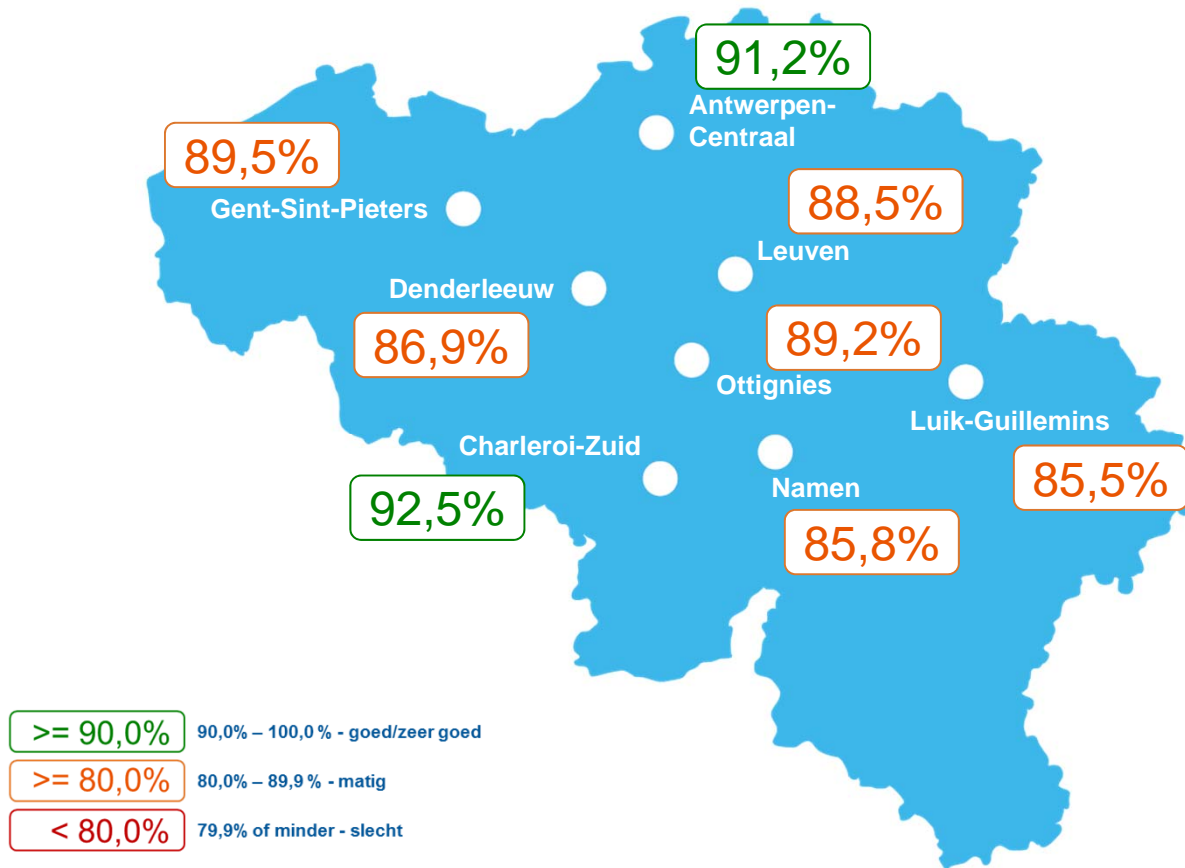
10. Aantal afgeschafte treinen binnenlands reizigersverkeer

	Januari 2016	Januari 2017
Aantal afgeschafte treinen	6.039	1.286
Percentage van het totale aantal treinen	6,0%	1,2%

Afgeschafte treinen (niet vertrokken of beperkt tot een gedeelte van hun reisweg) worden niet in de globale stiptheidscijfers opgenomen maar worden apart geteld, samen met de reden van hun afschaffing.

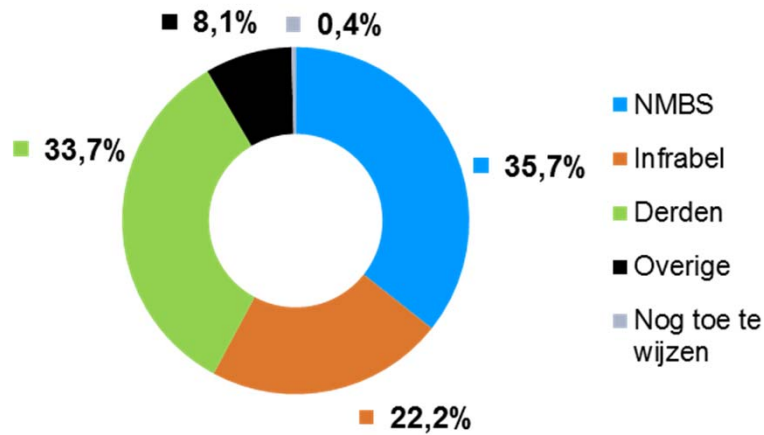
11. Stiptheid bij aankomst in 8 grote stations buiten Brussel

Stipte treinen of met een vertraging van minder dan 6 minuten



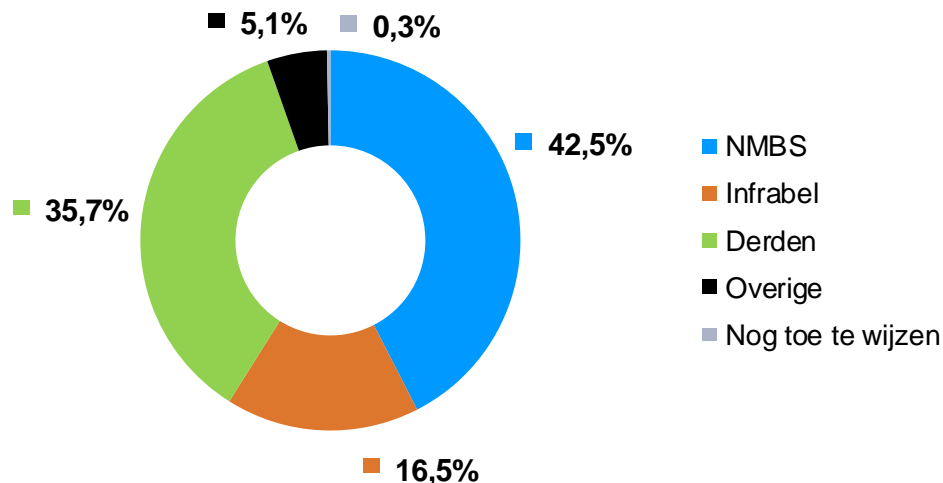
12. Verantwoordelijkheid voor vertragingen en afgeschafte treinen binnenlands verkeer NMBS

12.1. Verantwoordelijkheid voor vertragingen



Verskillende actoren spelen een rol bij de stiptheid van de treinen. Het gaat voornamelijk om de spoornetbeheerder (Infrabel), de treinoperatoren (zoals NMBS) en derden (bijvoorbeeld ongevallen aan overwegen, aanrijdingen van personen, weersomstandigheden, agressie, daden van kwaadwilligheid, buitenlandse netten, enz.).

12.2. Verantwoordelijkheid voor afgeschafte treinen



13. Voornaamste incidenten met impact reizigersverkeer NMBS

Hieronder vindt u de voornaamste incidenten die forse vertragingen hebben veroorzaakt:

03/01/2017 – Lijn 36N – Daad van kwaadwilligheid – Zaventem

04/01/2017 – Lijn 89 – Brand in seinkeet – Vertakking Zandberg

06/01/2017 – Lijn 75 – Averij bovenleiding – Kortrijk

06/01/2017 – Lijn 1 – Brand motor motorstel Thalys – Vertakking Antoing

07/01/2017 – Lijn 162 – Ijzel op de bovenleiding – Ciney

10/01/2017 – Lijn 59 – Aanrijding van een persoon – Belsele

18/01/2017 – Lijn 50 – Averij bovenleiding – Denderleeuw

21/01/2017 – Lijn 75 – Aanrijding van een persoon – De Pinte

26/01/2017 – Lijn 50C – Averij locomotief – Brussel-Zuid

31/01/2017 – Lijn 94 – Averij motorstel - Edingen

14. Bijzondere gevallen (impact reizigersverkeer NMBS)

Zie slide 11