



Reporting stiptheid – *September 2017*

1. Globale stiptheid binnenlands reizigersverkeer NMBS

Stipte treinen of met een vertraging van minder dan 6 minuten

	September 2016	September 2017
Zonder neutralisatie	89,9%	87,2%
Met neutralisatie	95,6%	92,4%
Rekening houdend met het aantal reizigers	88,6%	85,0%
Gemeten over het hele treintraject	88,4%	84,2%
Met inbegrip van de afgeschafte treinen (zonder neutralisatie)	89,0%	86,4%

Om een goed algemeen beeld te krijgen van de globale stiptheid, ongeacht de oorzaken, kan men best het stiptheidscijfer "zonder neutralisatie" bekijken. De neutralisatie betekent dat er geen rekening gehouden wordt met de vertragingen die te wijten zijn aan externe oorzaken en aan grote investeringswerken (GEN, enz.).

Met het stiptheidscijfer dat "rekening houdt met het aantal reizigers", weegt de vertraging van een trein met veel reizigers zwaarder door dan de vertraging van een minder volle trein.

De stiptheid wordt ook "over het hele traject gemeten": er wordt niet alleen rekening gehouden met de vertragingen van de treinen bij hun aankomst op bestemming, maar ook over de loop van het hele traject.

2. Globale stiptheid binnenlands reizigersverkeer NMBS

(Year to date: gemiddelde van de maandcijfers zonder neutralisatie sinds januari)

Stipte treinen of met een vertraging van minder dan 6 minuten

September 2016	September 2017
90,3%	89,8%

3. Globale stiptheid binnenlands reizigersverkeer NMBS

(piekuren, daluren, weekend)

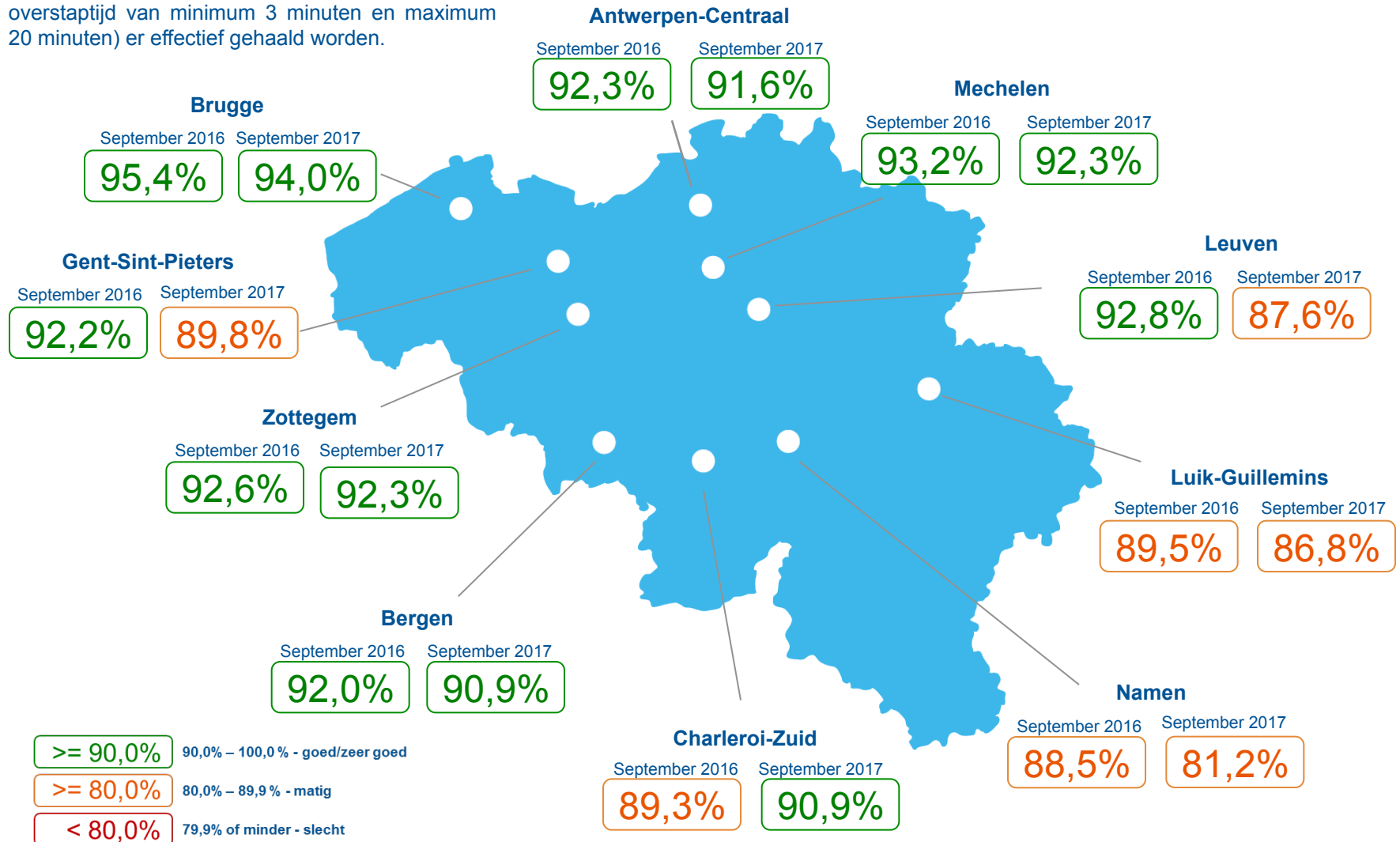
Stipte treinen of met een vertraging van minder dan 6 minuten

	September 2016	September 2017
Ochtendpiek	88,3%	85,8%
Daluren	90,9%	88,3%
Avondpiek	88,3%	83,3%
Weekend	90,3%	88,9%

4. Verzekerde aansluitingen binnenlands reizigersverkeer NMBS (10 belangrijkste overstapstations buiten Brussel)

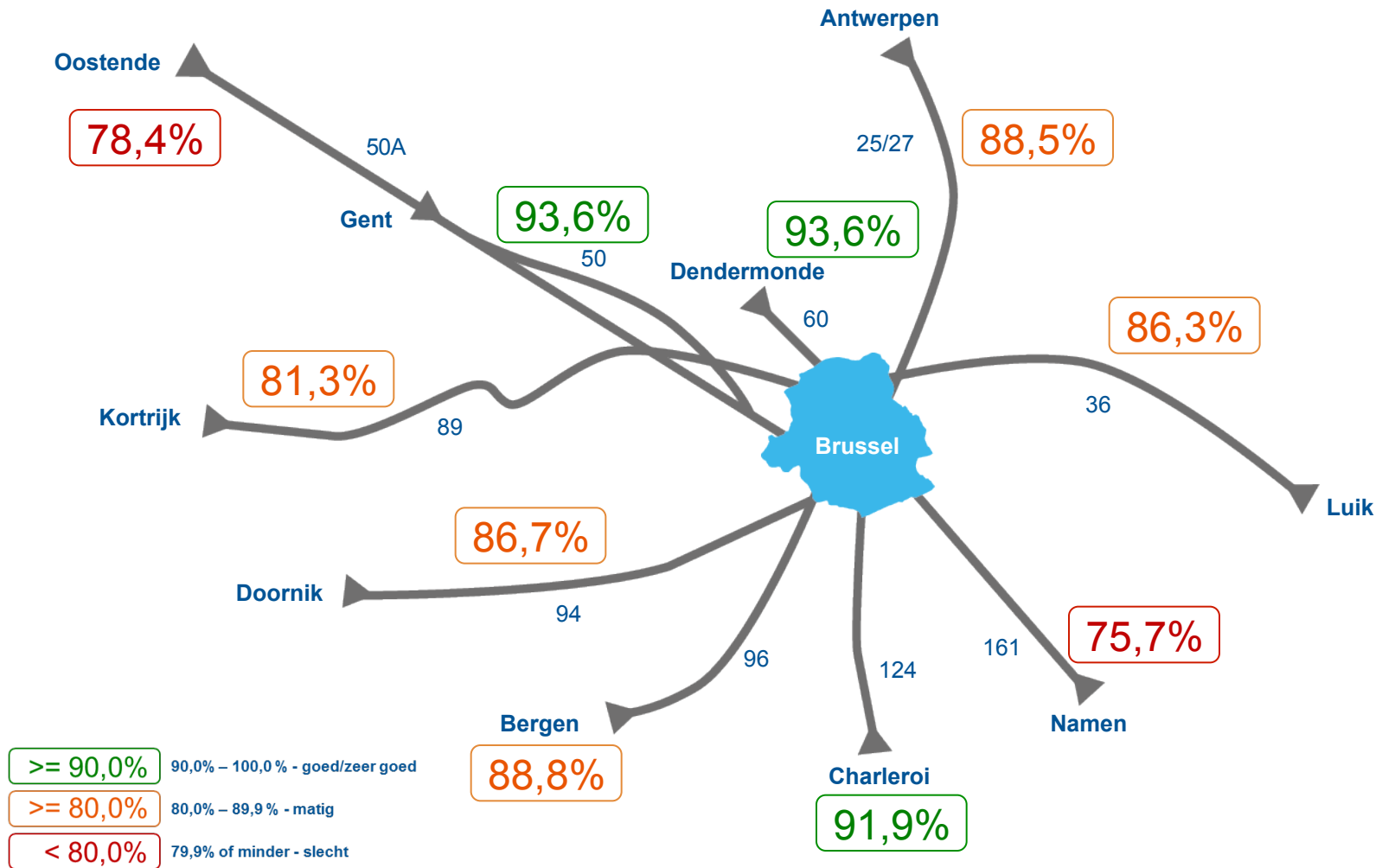
In 10 overstapstations van het land volgt Infrabel op hoeveel voorziene aansluitingen (met een overstaptijd van minimum 3 minuten en maximum 20 minuten) er effectief gehaald worden.

Cijfers voor volledige dag (weekdagen)



5. Globale stiptheid van 10 grote lijnen bij aankomst in Brussel

Stipte treinen of met een vertraging van minder dan 6 minuten



6. Stiptheid van 10 grote lijnen bij aankomst in Brussel (ochtendpiek, daluren, weekend)

Stipte treinen of met een vertraging van minder dan 6 minuten

	Ochtendpiek	Daluren	Weekend
L 25 Antwerpen - Brussel	82,3%	89,3%	91,0%
L 36 Luik - Brussel	80,2%	88,3%	85,9%
L 50A Oostende - Brussel	56,7%	87,0%	75,3%
L 50 Gent - Brussel	85,7%	96,1%	96,3%
L 60 Dendermonde - Brussel	85,5%	94,9%	98,0%
L 89 Kortrijk - Brussel	62,9%	88,1%	82,9%
L 94 Doornik - Brussel	72,3%	90,8%	91,7%
L 96 Bergen - Brussel	82,8%	91,6%	90,3%
L 124 Charleroi - Brussel	83,1%	93,7%	93,5%
L 161 Namen - Brussel	70,6%	76,2%	82,9%

7. Stiptheid volgens treintype (piekuren, daluren, weekend)

Stipte treinen of met een vertraging van minder dan 6 minuten

	Ochtendpiek	Daluren	Avondpiek	Weekend
IC-trein	82,8%	86,2%	81,8%	85,9%
S-trein	85,9%	90,2%	83,4%	90,9%
L-trein	91,0%	91,0%	86,8%	94,0%
P-trein	85,4%	88,2%	82,3%	85,7%

8. Globale stiptheid van 10 grote IC-verbindingen

Stipte treinen of met een vertraging van minder dan 6 minuten

	September 2017
IC 01 Oostende – Eupen	80,1%
IC 03 Knokke / Blankenberge – Genk	80,4%
IC 04 Antwerpen-Centraal – Poperinge / Lille-Flandres	92,8%
IC 06 Doornik – Bergen (via Brussels Airport)	85,3%
IC 07 Charleroi-Zuid – Antwerpen-Centraal	87,2%
IC 16 Brussel-Zuid – Luxemburg	76,5%
IC 19 Lille-Flandres via Doornik – Namen	82,4%
IC 25 Bergen / Moeskroen – Luik-Paleis / Liers	76,1%
IC 26 Kortrijk – Sint-Niklaas	88,3%
IC 35 Brussel-Zuid – Amsterdam	86,5%

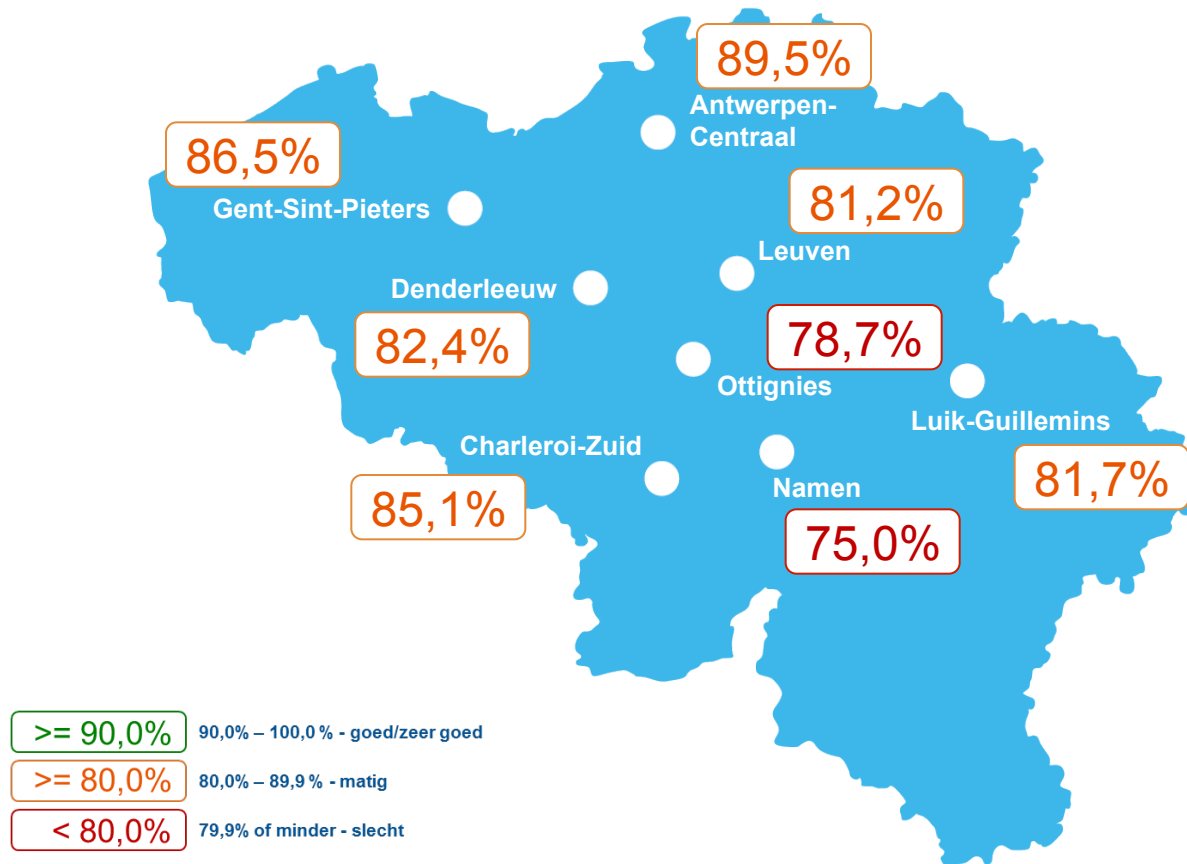
9. Aantal afgeschafte treinen binnenlands reizigersverkeer

	September 2016	September 2017
Aantal afgeschafte treinen	1.052	1.515
Percentage van het totale aantal treinen	1,0%	1,4%

Afgeschafte treinen (niet vertrokken of beperkt tot een gedeelte van hun reisweg) worden niet in de globale stiptheidscijfers opgenomen maar worden apart geteld, samen met de reden van hun afschaffing.

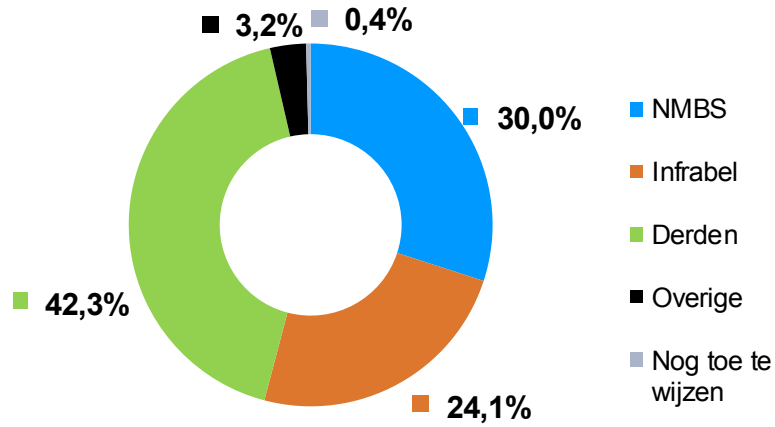
10. Stiptheid bij aankomst in 8 grote stations buiten Brussel

Stipte treinen of met een vertraging van minder dan 6 minuten



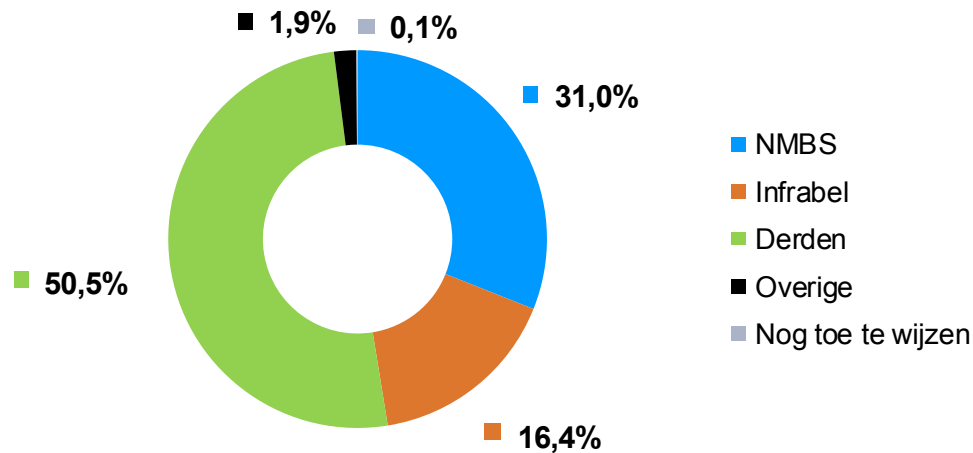
11. Verantwoordelijkheid voor vertragingen en afgeschafte treinen binnenlands verkeer NMBS

11.1. Verantwoordelijkheid voor vertragingen



Verskillende actoren spelen een rol bij de stiptheid van de treinen. Het gaat voornamelijk om de spoornetbeheerder (Infrabel), de treinoperatoren (zoals NMBS) en derden (bijvoorbeeld ongevallen aan overwegen, aanrijdingen van personen, weersomstandigheden, agressie, daden van kwaadwilligheid, buitenlandse netten, enz.).

11.2. Verantwoordelijkheid voor afgeschafte treinen



12. Voornaamste incidenten met impact reizigersverkeer NMBS

Hieronder vindt u de voornaamste incidenten die forse vertragingen hebben veroorzaakt:

04/09 – Lijn 50C – Daad van kwaadwilligheid – Vertakking Sint-Katherina-Lombeek

04/09 – Lijn 96 – Averij bovenleiding – Vertakking Ruisbroek

05/09 – Lijn 0/1 – Vergissing treinbegeleider – Brussel-Zuid

07/09 – Lijn 50C – Storing spoorstroomkring – Brussel-Zuid

07/09-28/09 – Lijn 161 – Wateroverlast – Brussel-Schuman

08/09 – Lijn 117 – Storing wissel – Vertakking Feluy

08/09 – Lijn 36 – Defect locomotief – Verrijk

16/09 – Lijn 96B – Storing elektronische bedieningspost – Vorst-Rijtuigen

18/09 – Lijn 27A – Storing elektronische bedieningspost – Antwerpen-Luchtbal

18/09 – Lijn 0/4 – Defect locomotief – Brussel-Congres

22/09 – Lijn 25 – Grondverzakking – Epegem

22/09 – Lijn 15 – Koppelingsbreuk motorstel – Lier

26/09 – Lijn 50A – Aanrijding van een persoon – Hansbeke

26/09 – Lijn 75 – Defect locomotief goederentrein – Deinze-Wijksporen

27/09 – Lijn 96 – Kinderen in de sporen – Ruisbroek

29/09 – Lijn 124A – Aanrijding van een persoon – Courcelles-Motte

30/09 – Lijn 15 – Storing spoorstroomkring – Lier