



Reporting stiptheid – *Augustus 2017*

1. Globale stiptheid binnenlands reizigersverkeer NMBS

Stipte treinen of met een vertraging van minder dan 6 minuten

	Augustus 2016	Augustus 2017
Zonder neutralisatie	91,8%	92,8%
Met neutralisatie	96,6%	96,9%
Rekening houdend met het aantal reizigers	90,7%	91,7%
Gemeten over het hele treintraject	89,9%	91,1%
Met inbegrip van de afgeschafte treinen (zonder neutralisatie)	90,7%	92,0%

Om een goed algemeen beeld te krijgen van de globale stiptheid, ongeacht de oorzaken, kan men best het stiptheidscijfer "zonder neutralisatie" bekijken. De neutralisatie betekent dat er geen rekening gehouden wordt met de vertragingen die te wijten zijn aan externe oorzaken en aan grote investeringswerken (GEN, enz.).

Met het stiptheidscijfer dat "rekening houdt met het aantal reizigers", weegt de vertraging van een trein met veel reizigers zwaarder door dan de vertraging van een minder volle trein.

De stiptheid wordt ook "over het hele traject gemeten": er wordt niet alleen rekening gehouden met de vertragingen van de treinen bij hun aankomst op bestemming, maar ook over de loop van het hele traject.

2. Globale stiptheid binnenlands reizigersverkeer NMBS

(Year to date: gemiddelde van de maandcijfers zonder neutralisatie sinds januari)

Stipte treinen of met een vertraging van minder dan 6 minuten

Augustus 2016	Augustus 2017
90,4%	90,1%

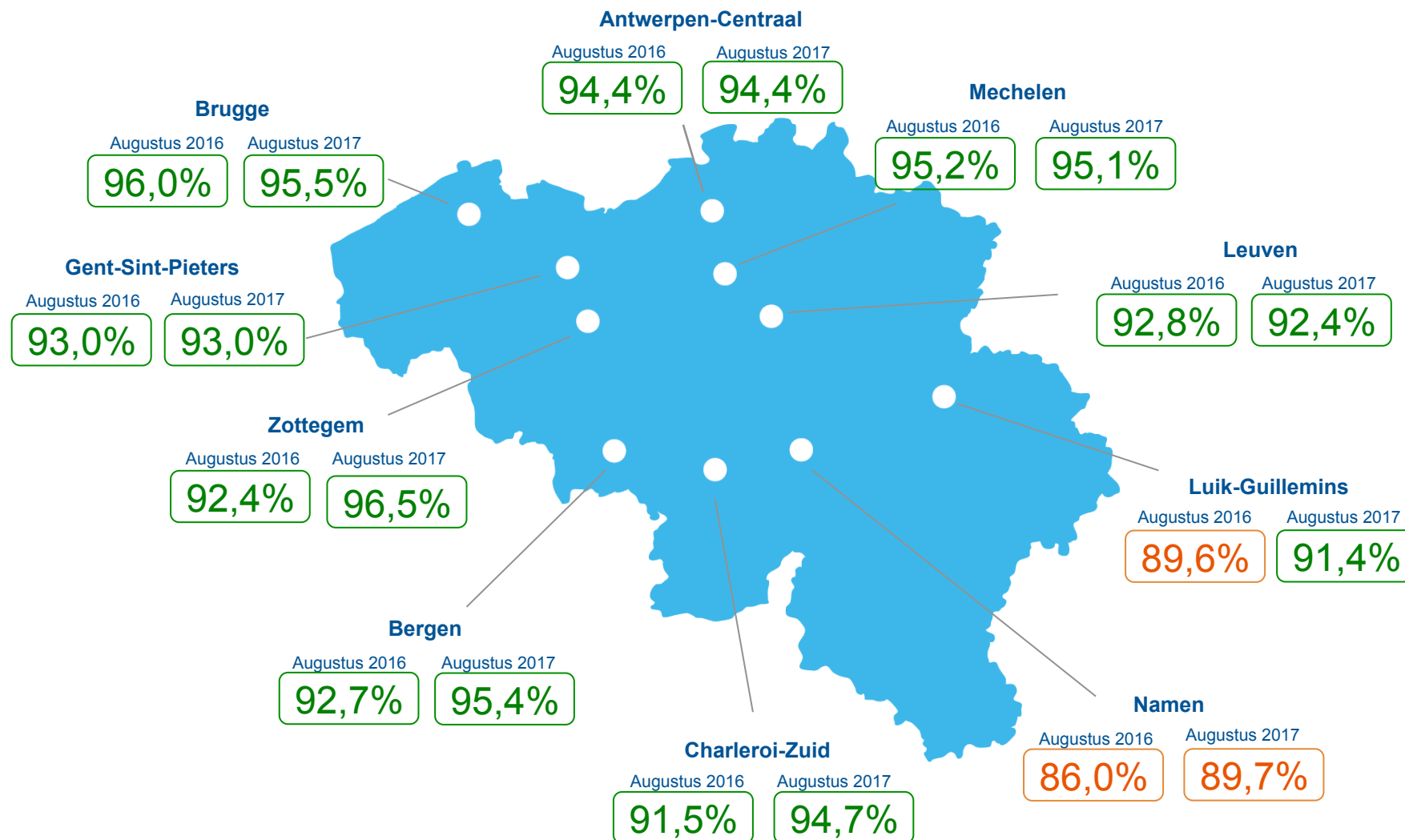
3. Globale stiptheid binnenlands reizigersverkeer NMBS

(piekuren, daluren, weekend)

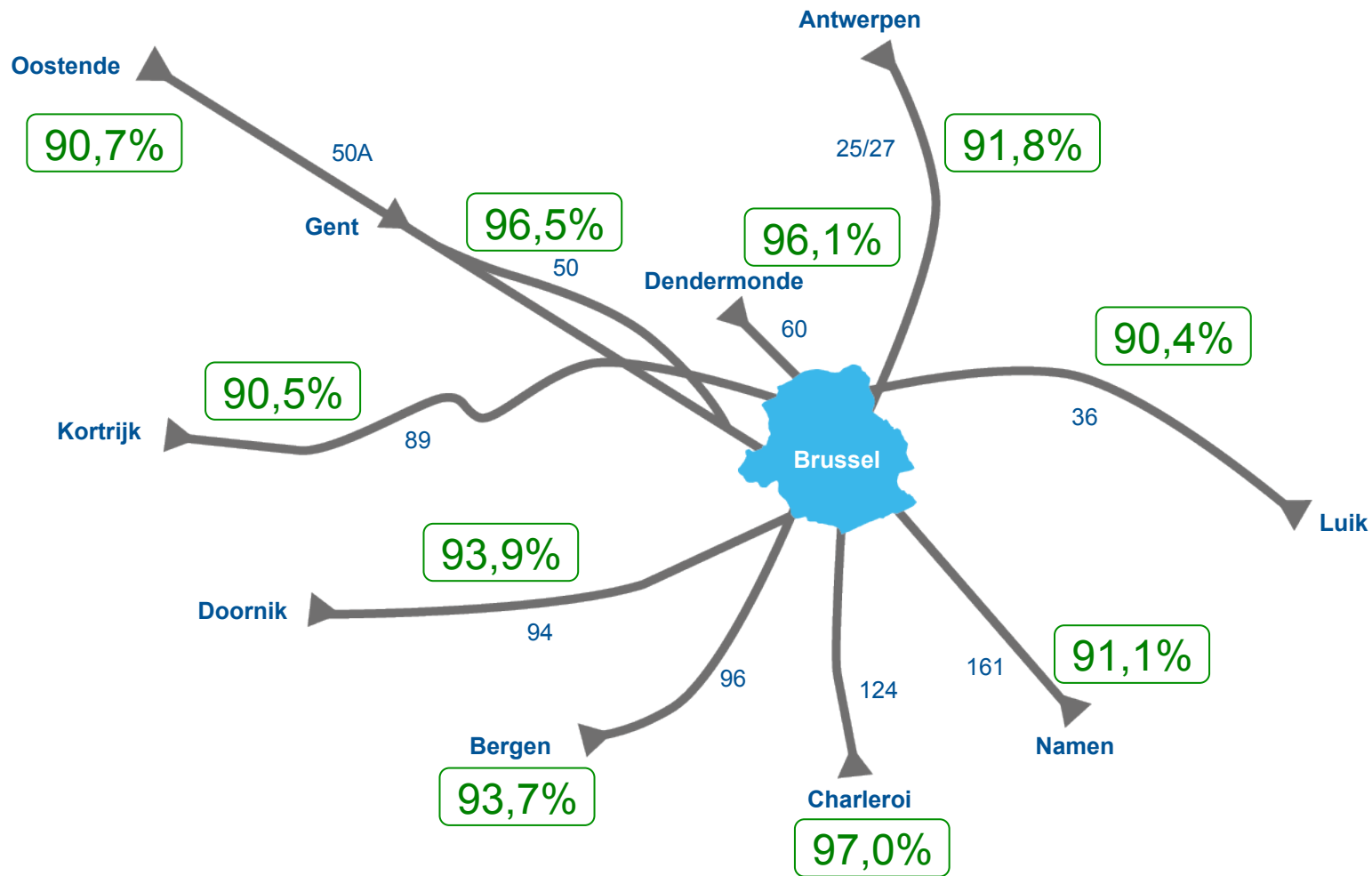
Stipte treinen of met een vertraging van minder dan 6 minuten

	Augustus 2016	Augustus 2017
Ochtendpiek	92,7%	93,4%
Daluren	91,5%	92,6%
Avondpiek	88,3%	90,1%
Weekend	94,3%	94,7%

4. Verzekerde aansluitingen binnenlands reizigersverkeer NMBS (10 belangrijkste overstapstations buiten Brussel)



5. Globale stiptheid van 10 grote lijnen bij aankomst in Brussel



6. Stiptheid van 10 grote lijnen bij aankomst in Brussel (ochtendpiek, daluren, weekend)

Stipte treinen of met een vertraging van minder dan 6 minuten

	Ochtendpiek	Daluren	Weekend
L 25 Antwerpen - Brussel	92,3%	93,5%	86,6%
L 36 Luik - Brussel	90,9%	91,1%	89,3%
L 50A Oostende - Brussel	79,1%	91,4%	96,3%
L 50 Gent - Brussel	90,8%	98,7%	98,1%
L 60 Dendermonde - Brussel	95,4%	97,2%	98,3%
L 89 Kortrijk - Brussel	74,2%	94,7%	97,4%
L 94 Doornik - Brussel	92,1%	94,9%	95,4%
L 96 Bergen - Brussel	89,4%	95,3%	97,7%
L 124 Charleroi - Brussel	94,7%	97,7%	99,6%
L 161 Namen - Brussel	88,5%	92,1%	91,7%

7. Stiptheid volgens treintype (piekuren, daluren, weekend)

Stipte treinen of met een vertraging van minder dan 6 minuten

	Ochtendpiek	Daluren	Avondpiek	Weekend
IC-trein	92,4%	90,7%	88,3%	93,3%
S-trein	94,0%	95,0%	91,4%	95,2%
L-trein	95,8%	94,9%	93,5%	97,5%
P-trein	91,5%	89,9%	88,2%	/

8. Globale stiptheid van 10 grote IC-verbindingen

Stipte treinen of met een vertraging van minder dan 6 minuten

	Augustus 2017
IC 01 Oostende – Eupen	89,1%
IC 03 Knokke / Blankenberge – Genk	87,9%
IC 04 Antwerpen-Centraal – Poperinge / Lille-Flandres	94,1%
IC 06 Doornik – Bergen (via Brussels Airport)	92,8%
IC 07 Charleroi-Zuid – Antwerpen-Centraal	91,5%
IC 16 Brussel-Zuid – Luxemburg	86,1%
IC 19 Lille-Flandres via Doornik – Namen	91,5%
IC 25 Bergen / Moeskroen – Luik-Paleis / Liers	91,2%
IC 26 Kortrijk – Sint-Niklaas	93,4%
IC 35 Brussel-Zuid – Amsterdam	89,2%

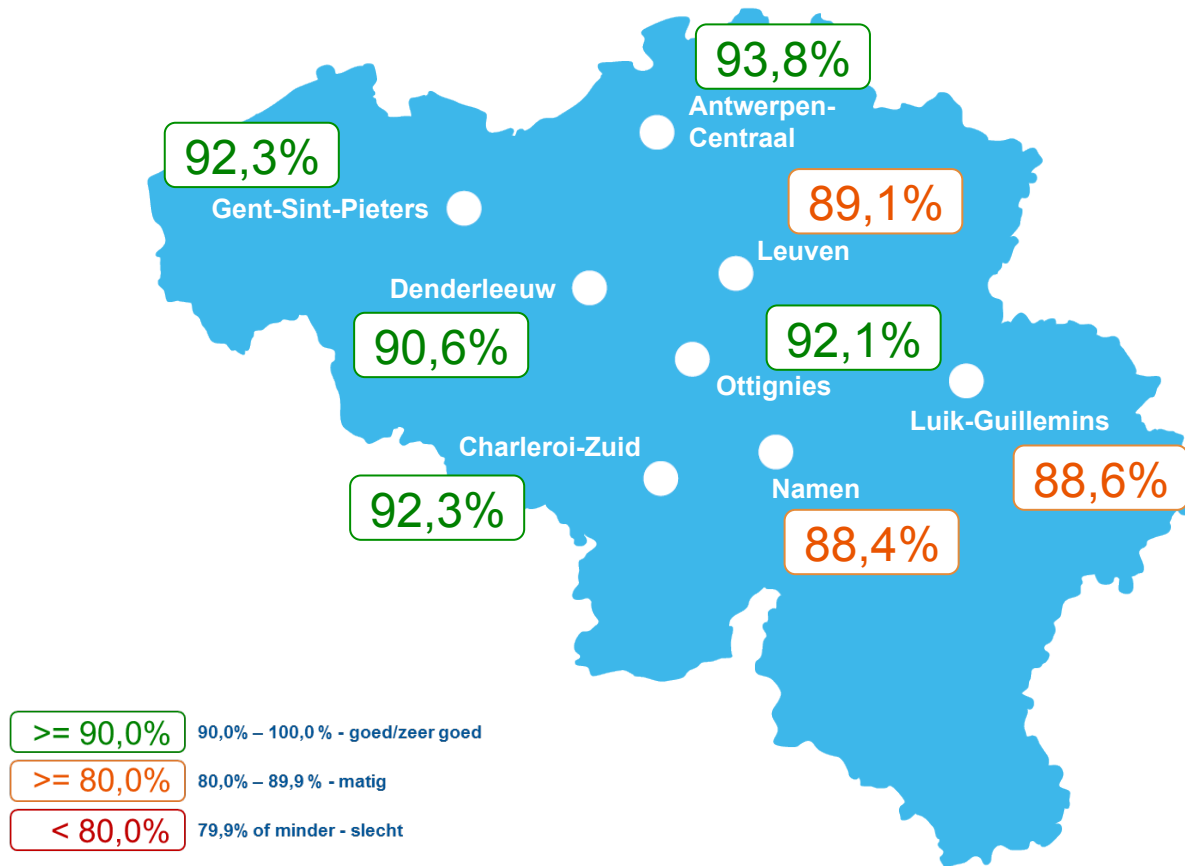
9. Aantal afgeschafte treinen binnenlands reizigersverkeer

	Augustus 2016	Augustus 2017
Aantal afgeschafte treinen	1.220	899
Percentage van het totale aantal treinen	1,2%	0,9%

Afgeschafte treinen (niet vertrokken of beperkt tot een gedeelte van hun reisweg) worden niet in de globale stiptheidscijfers opgenomen maar worden apart geteld, samen met de reden van hun afschaffing.

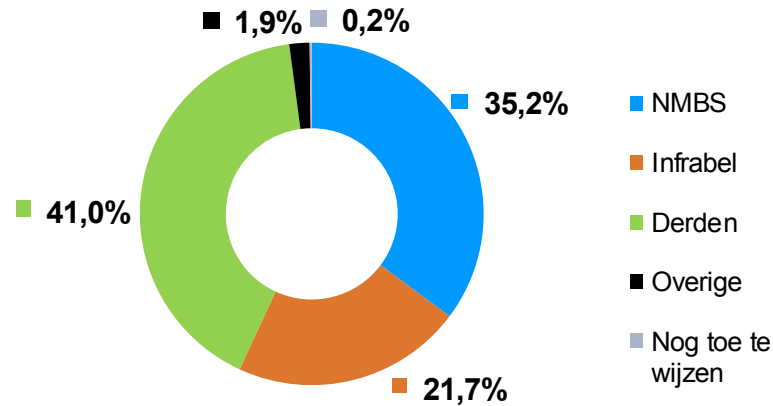
10. Stiptheid bij aankomst in 8 grote stations buiten Brussel

Stipte treinen of met een vertraging van minder dan 6 minuten



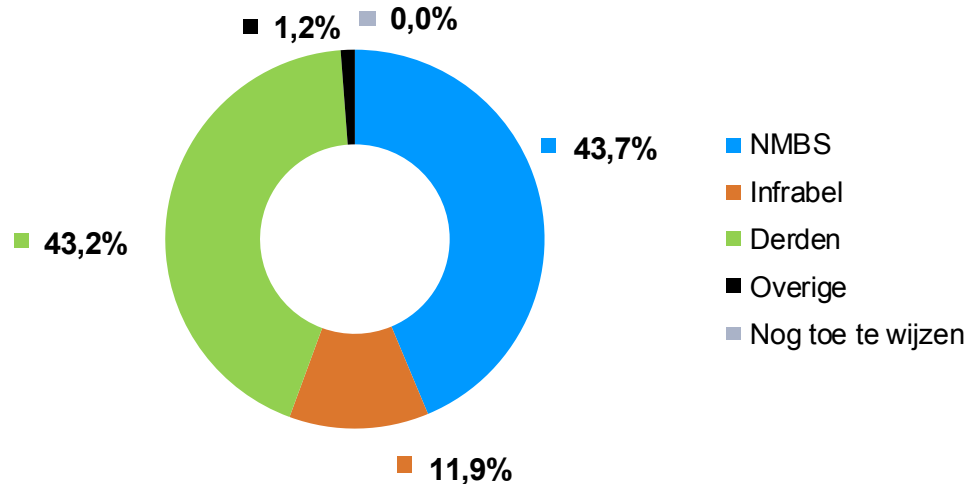
11. Verantwoordelijkheid voor vertragingen en afgeschafte treinen binnenlands verkeer NMBS

11.1. Verantwoordelijkheid voor vertragingen



Verschillende actoren spelen een rol bij de stiptheid van de treinen. Het gaat voornamelijk om de spoornetbeheerder (Infrabel), de treinoperatoren (zoals NMBS) en derden (bijvoorbeeld ongevallen aan overwegen, aanrijdingen van personen, weersomstandigheden, agressie, daden van kwaadwilligheid, buitenlandse netten, enz.).

11.2. Verantwoordelijkheid voor afgeschafte treinen



12. Voornaamste incidenten met impact reizigersverkeer NMBS

Hieronder vindt u de voornaamste incidenten die forse vertragingen hebben veroorzaakt:

07/08 – Lijn 25 – Aanrijding van een persoon – Hove

08/08 – Lijn 0/5 – Defect stuurrijtuig – Brussel-Kapellekerk

15/08 – Lijn 36 – Persoon in de sporen – Haren-Zuid

16-20/08 – Lijn 21A – Grote toevloed reizigers Pukkelpop – Kiewit

21/08 – Lijn 0/6 – Persoon in de sporen – Brussel-Kapellekerk

24-28/08 – Lijn 0/2 – Schade aan de infrastructuur – Brussel-Congres