



Reporting ponctualité  
*Octobre 2016*

# Codes couleurs (cartes)

**$\geq 90,0\%$**

**90,0% – 100,0 % - bien/très bien**

**$\geq 80,0\%$**

**80,0% – 89,9 % - satisfaisant**

**$< 80,0\%$**

**79,9% ou moins -  
mauvais**

# 1. Ponctualité globale du trafic voyageurs intérieur SNCB

Trains arrivés à l'heure ou avec un retard de moins de 6 minutes

	<b>Octobre 2015</b>	<b>Octobre 2016</b>
<b>Sans neutralisation</b>	89,0%	86,2%
<b>Avec neutralisation</b>	95,8%	94,9%
<b>Pondérée d'après le nombre de voyageurs</b>	86,2%	83,4%
<b>Mesurée sur tout le parcours</b>	86,5%	84,1%
<b>Y compris les trains supprimés (sans neutralisation)</b>	85,6%	84,8%

Pour avoir une vue générale de la ponctualité, quelles que soient les causes des retards, consultez le chiffre avant "neutralisation". La neutralisation consiste à ne pas prendre en compte les retards dus à des causes externes et aux grands travaux d'investissement (RER, etc.).

Avec le taux de ponctualité "pondéré d'après le nombre de voyageurs", le retard d'un train transportant beaucoup de voyageurs pèse plus dans la balance que celui d'un train moins rempli.

La ponctualité est aussi "mesurée sur tout le parcours" : les retards des trains sont pris en compte non seulement à leur arrivée dans la dernière gare, Aoûts aussi durant tout leur trajet.

## 2. Ponctualité globale du trafic voyageurs intérieur SNCB (year to date: moyenne des chiffres mensuels sans neutralisation depuis janvier )

Trains arrivés à l'heure ou avec un retard de moins de 6 minutes

<b>Octobre 2015</b>	<b>Octobre 2016</b>
91,1%	89,9%

## 3. Ponctualité globale du trafic voyageurs intérieur SNCB (heures de pointe, heures creuses, week-ends)

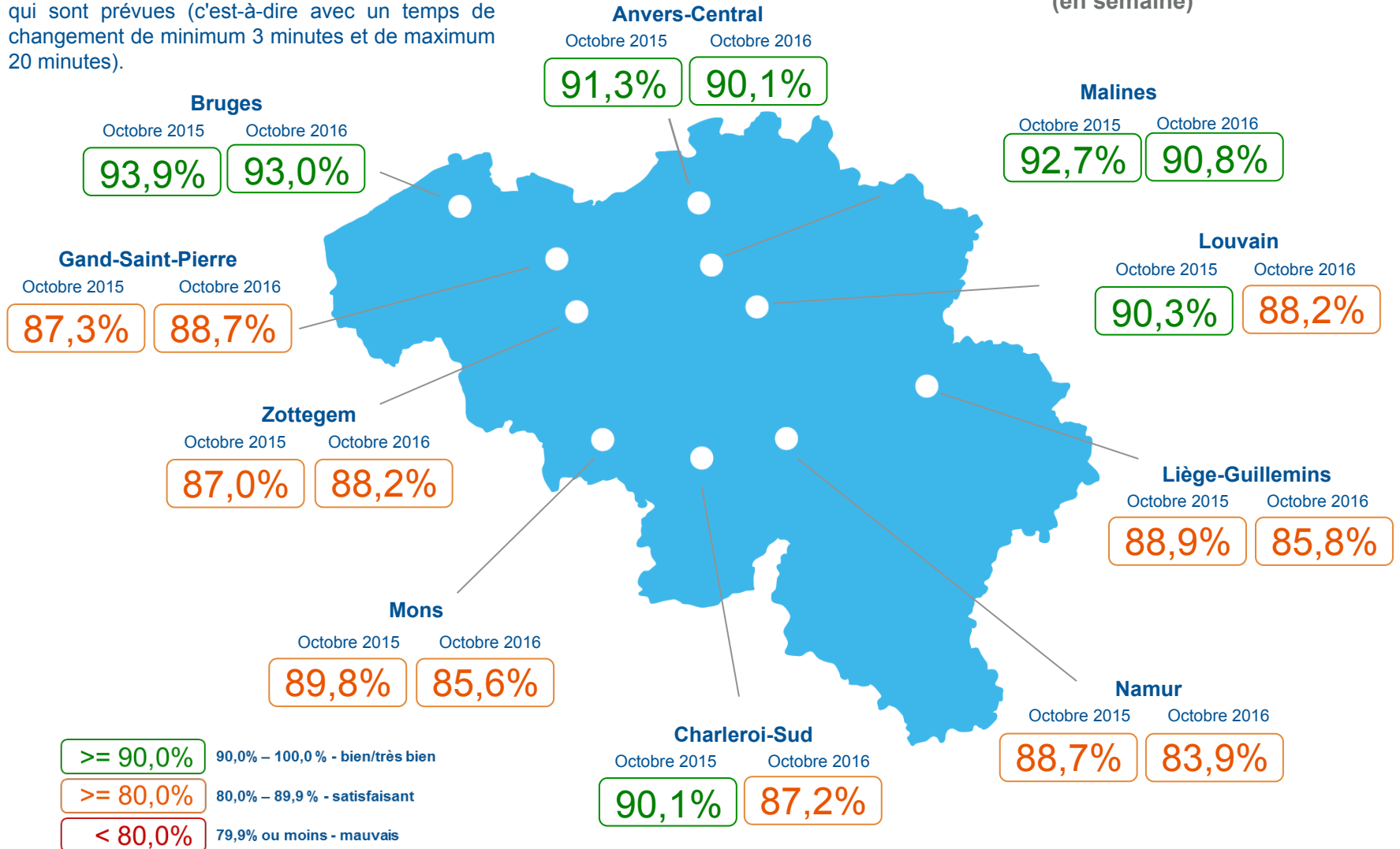
Trains arrivés à l'heure ou avec un retard de moins de 6 minutes

	<b>Octobre 2015</b>	<b>Octobre 2016</b>
<b>Pointe matinale</b>	84,9%	82,9%
<b>Heures creuses</b>	90,2%	87,3%
<b>Pointe vespérale</b>	85,0%	81,1%
<b>Week-end</b>	92,5%	89,9%

## 4. Taux de correspondances assurées en trafic voyageurs intérieur SNCB (les 10 gares de correspondance les plus importantes hors Bruxelles)

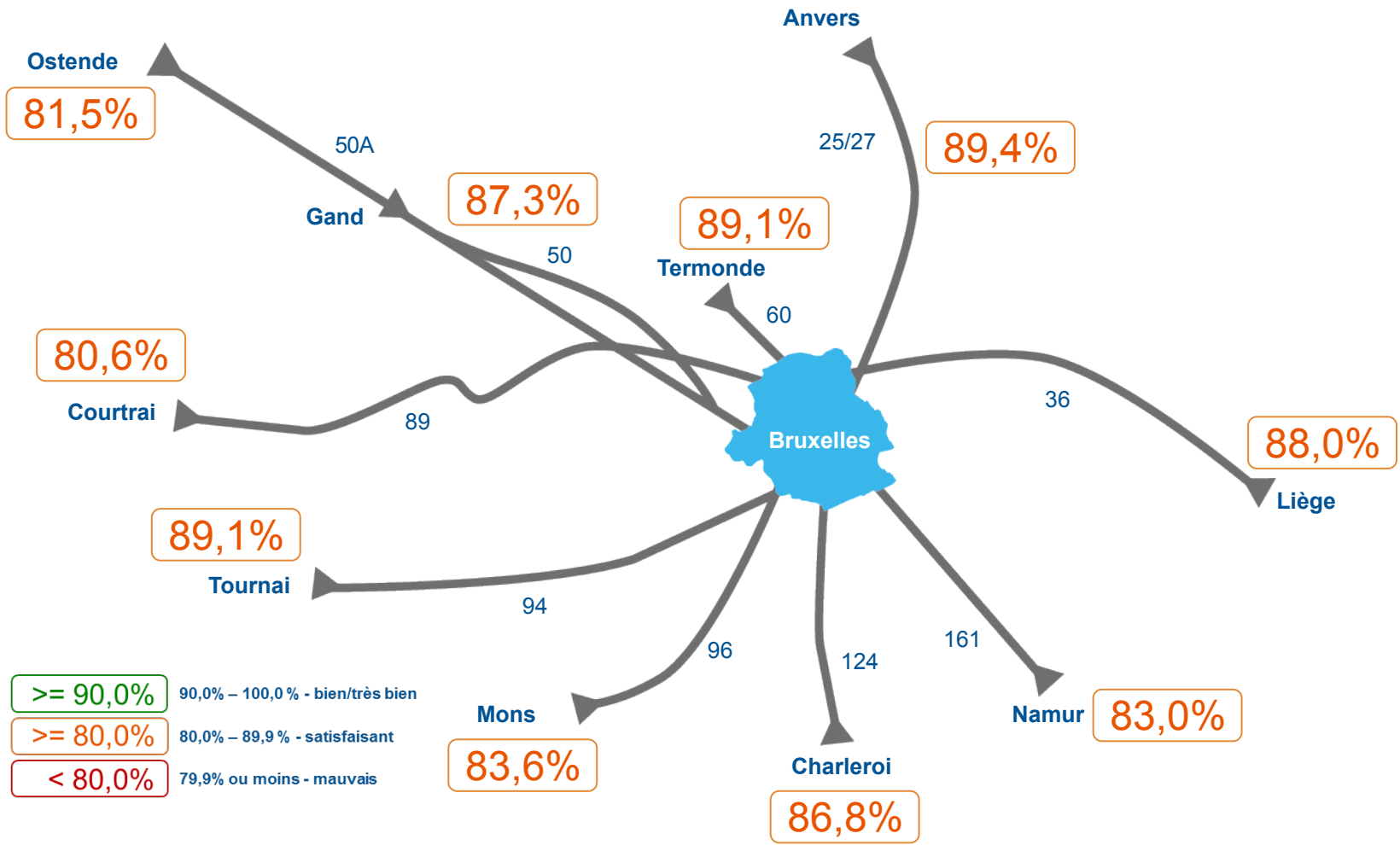
Infrabel calcule dans 10 gares du pays le nombre de correspondances réalisées parmi toutes celles qui sont prévues (c'est-à-dire avec un temps de changement de minimum 3 minutes et de maximum 20 minutes).

Chiffres pour une journée entière  
(en semaine)



# 5. Ponctualité globale sur 10 grandes lignes arrivant à Bruxelles

Trains arrivés à l'heure ou avec un retard de moins de 6 minutes



## 6. Ponctualité sur les 10 grandes lignes arrivant à Bruxelles (pointe matinale, heures creuses, week-end)

Trains arrivés à l'heure ou avec un retard de moins de 6 minutes

	<b>Pointe matinale</b>	<b>Heures creuses</b>	<b>Week-end</b>
<b>L 25 Anvers - Bruxelles</b>	85,2%	90,5%	95,8%
<b>L 36 Liège - Bruxelles</b>	79,4%	89,9%	91,1%
<b>L 50A Ostende - Bruxelles</b>	65,7%	91,0%	71,7%
<b>L 50 Gand - Bruxelles</b>	83,7%	89,0%	88,4%
<b>L 60 Termonde - Bruxelles</b>	77,4%	92,3%	93,5%
<b>L 89 Courtrai - Bruxelles</b>	61,8%	91,3%	75,8%
<b>L 94 Tournai - Bruxelles</b>	81,0%	92,2%	95,3%
<b>L 96 Mons - Bruxelles</b>	65,0%	88,4%	91,5%
<b>L 124 Charleroi - Bruxelles</b>	76,9%	92,3%	84,4%
<b>L 161 Namur - Bruxelles</b>	75,6%	82,3%	93,5%

## 7. Ponctualité selon le type de train (heures de pointe, heures creuses, week-end)

Trains arrivés à l'heure ou avec un retard de moins de 6 minutes

	<b>Pointe matinale</b>	<b>Heures creuses</b>	<b>Pointe vespérale</b>	<b>Week-end</b>
<b>Train IC</b>	81,1%	85,2%	78,3%	87,8%
<b>Train S</b>	84,0%	90,5%	80,2%	92,5%
<b>Train L</b>	85,3%	89,2%	86,6%	92,9%
<b>Train P</b>	82,3%	86,1%	81,8%	83,3%

## 8. Ponctualité globale sur les 10 grandes relations IC

Trains arrivés à l'heure ou avec un retard de moins de 6 minutes

	<b>Octobre 2016</b>
<b>IC 01 Ostende – Eupen</b>	77,4%
<b>IC 03 Knokke / Blankenberge – Genk</b>	85,4%
<b>IC 04 Anvers-Central – Poperinge / Lille-Flandres</b>	89,2%
<b>IC 06 Tournai – Mons (via Bruxelles Airport)</b>	84,9%
<b>IC 07 Charleroi-Sud – Anvers-Central</b>	83,8%
<b>IC 16 Bruxelles-Midi – Luxembourg</b>	71,1%
<b>IC 19 Lille-Flandres via Tournai – Namur</b>	70,6%
<b>IC 25 Mons / Mouscron – Liège-Palais / Liers</b>	65,7%
<b>IC 26 Courtrai – Saint-Nicolas</b>	84,8%
<b>IC 35 Bruxelles-Midi – Amsterdam</b>	84,8%

## 9. Nombre de trains supprimés en trafic voyageurs intérieur

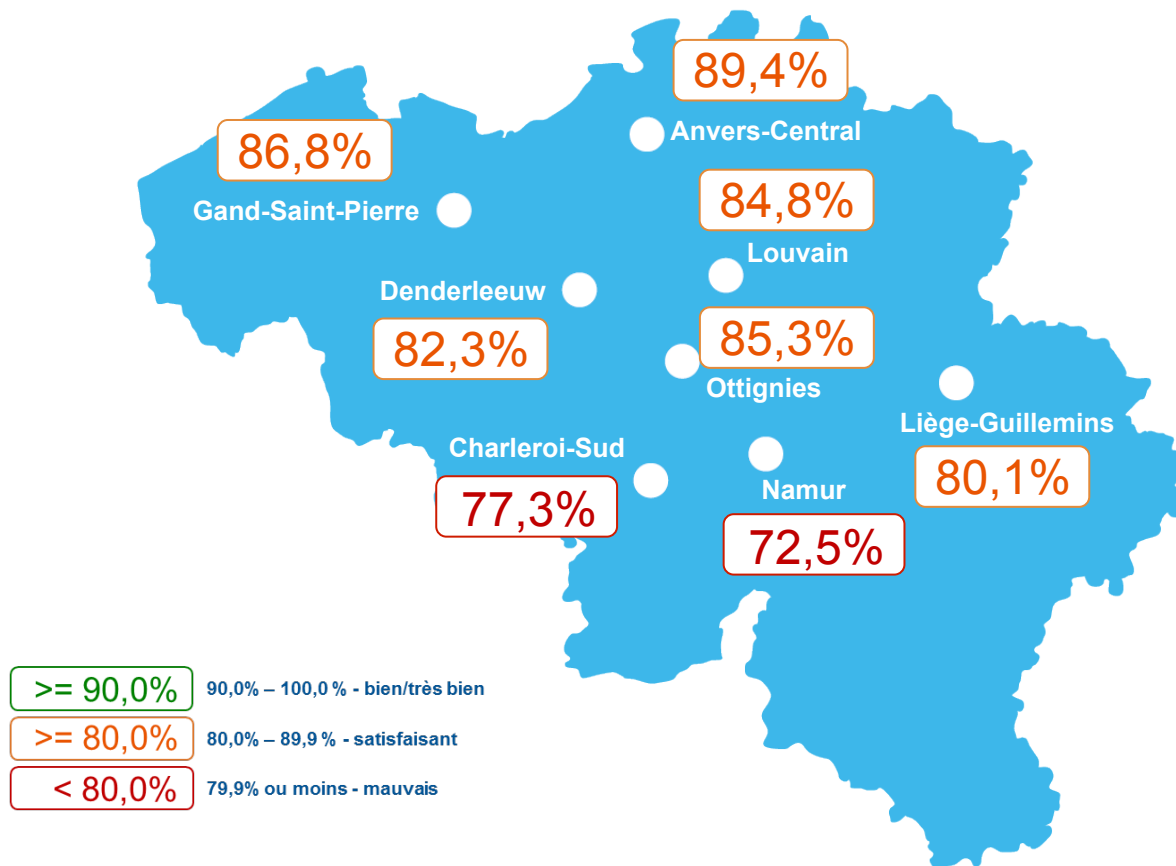
	<b>Octobre 2015</b>	<b>Octobre 2016</b>
<b>Nombre de trains supprimés</b>	4.003	1.700
<b>% du total des trains</b>	3,8%	1,6%

Les trains supprimés (non partis ou limités à une partie de leur parcours) ne sont donc pas pris en compte dans le taux global de ponctualité. Août sont recensés à part, tout comme la raison de leur suppression.



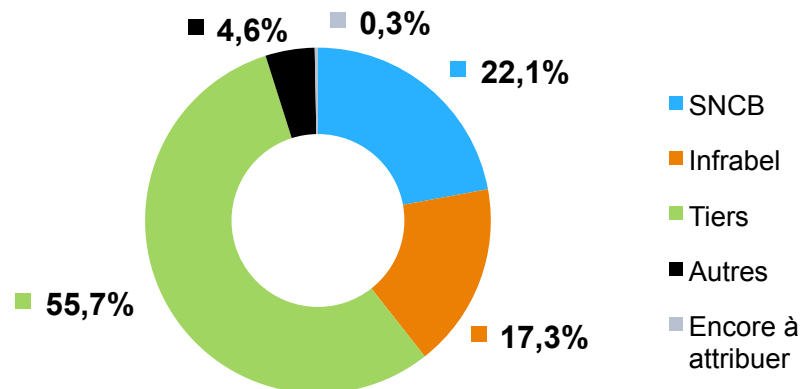
# 10. Ponctualité à l'arrivée dans 8 grandes gares non bruxelloises

Trains arrivés à l'heure ou avec un retard de moins de 6 minutes



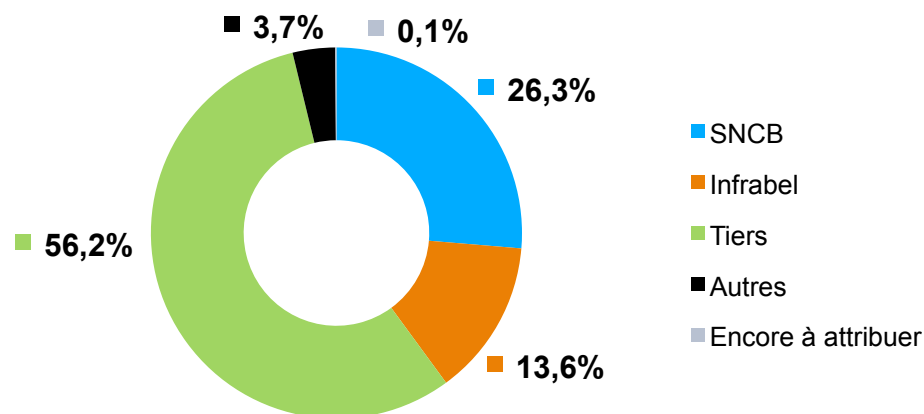
# 11. Responsabilité dans les retards et les suppressions de trains pour le trafic voyageurs intérieur SNCB

## 11.1. Responsabilité dans les retards



Différents acteurs jouent un rôle dans la ponctualité des trains. Il s'agit principalement du gestionnaire du réseau ferroviaire (Infrabel), des opérateurs (tels que la SNCB) et des tiers (par exemple des accidents aux passages à niveau, des heurts de personnes, des faits de malveillance, des agressions, les conditions météo, les réseaux étrangers, etc.).

## 11.2. Responsabilité dans les suppressions de trains



## 12. Principaux incidents ayant un impact sur le trafic voyageurs SNCB

Ci-dessous les principaux incidents ayant occasionné des retards très importants:

- 02/10/2016 – Ligne 50 – Heurt de personne – Sint-Martens-Bodegem
- 04/10/2016 – Ligne 96 – Interruption alimentation par fournisseur de courant – Halle
- 03-07/10/2016 – Ligne 36 – Retards importants suite travaux prévus – Waremme
- 05/10/2016 – Ligne 0/1 – Alerte à la bombe – Bruxelles-Nord
- 05/10/2016 – Ligne 130 – Alerte à la bombe – Charleroi-Sud
- 06/10/2016 – Ligne 25 – Heurt de personne – Mortsel-Deurnesteenweg
- 09/10/2016 – Ligne 36 – Personne dans les voies – Schaerbeek
- 10/10/2016 – Ligne 35 – Heurt de personne – Wezemaal
- 12/10/2016 – Ligne 36N – Personne dans les voies – Zaventem
- 13/10/2016 – Ligne 59/1 – Colis suspect en gare – Anvers-Central
- 16/10/2016 – Ligne 50 – Avarie autorail – Melle
- 18/10/2016 – Ligne 50A – Heurt de personne – Beernem
- 20/10/2016 – Ligne 27 – Avarie wagon de marchandise – Weerde
- 20/10/2016 – Ligne 25 – Personne dans les voies – Bruxelles-Nord
- 21/10/2016 – Ligne 59 – Franchissement irrégulier de signal – Anvers-Berchem
- 24/10/2016 – Ligne 0/3 – Personne dans les voies – Bruxelles-Congrès
- 25/10/2016 – Ligne 161 – Camion bloqué sur un passage à niveau – Beuzet
- 26/10/2016 – Ligne 125 – Animaux dans les voies – Andenne
- 27/10/2016 – Ligne 161/2 – Acte de malveillance – Y. Josaphat
- 27/10/2016 – Ligne 96 – Fuite de gaz – Braine-le-Comte
- 31/10/2016 – Ligne 75 – Acte de malveillance – Deinze