



Reporting stiptheid - *December 2016*

1. Globale stiptheid binnenlands reizigersverkeer NMBS

Stipte treinen of met een vertraging van minder dan 6 minuten

	December 2015	December 2016
Zonder neutralisatie	93,0%	89,2%
Met neutralisatie	96,4%	93,5%
Rekening houdend met het aantal reizigers	90,9%	86,7%
Gemeten over het hele treintraject	91,7%	87,2%
Met inbegrip van de afgeschafte treinen (zonder neutralisatie)	92,1%	88,3%

Om een goed algemeen beeld te krijgen van de globale stiptheid, ongeacht de oorzaken, kan men best het stiptheidscijfer "zonder neutralisatie" bekijken. De neutralisatie betekent dat er geen rekening gehouden wordt met de vertragingen die te wijten zijn aan externe oorzaken en aan grote investeringswerken (GEN, enz.).

Met het stiptheidscijfer dat "rekening houdt met het aantal reizigers", weegt de vertraging van een trein met veel reizigers zwaarder door dan de vertraging van een minder volle trein.

De stiptheid wordt ook "over het hele traject gemeten": er wordt niet alleen rekening gehouden met de vertragingen van de treinen bij hun aankomst op bestemming, maar ook over de loop van het hele traject.

2. Globale stiptheid binnenlands reizigersverkeer NMBS

(Year to date: gemiddelde van de maandcijfers zonder neutralisatie sinds januari)

Stipte treinen of met een vertraging van minder dan 6 minuten

December 2015	December 2016
90,9%	89,2%

3. Globale stiptheid binnenlands reizigersverkeer NMBS

(piekuren, daluren, weekend)

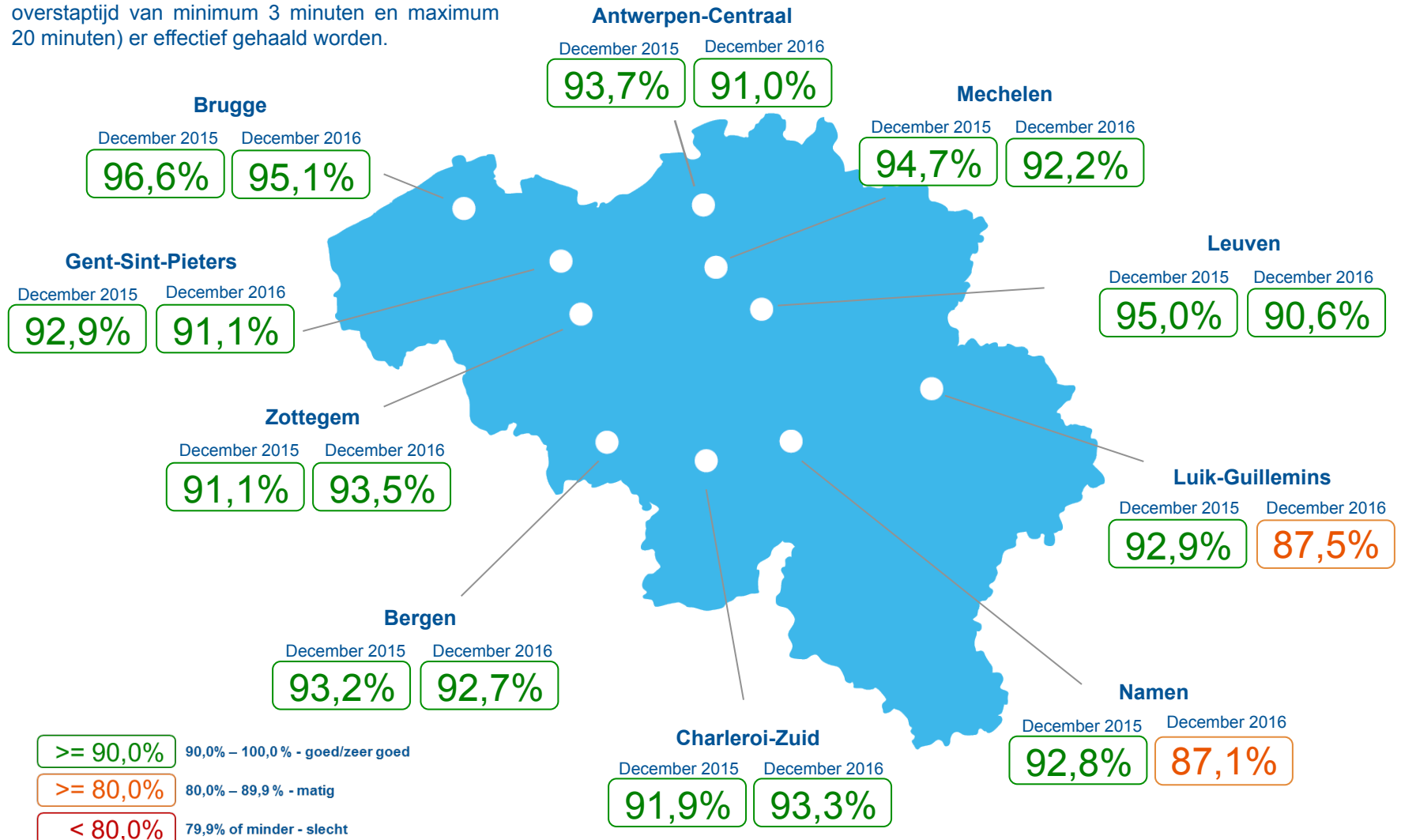
Stipte treinen of met een vertraging van minder dan 6 minuten

	December 2015	December 2016
Ochtendpiek	89,7%	85,3%
Daluren	93,9%	90,1%
Avondpiek	89,4%	85,3%
Weekend	96,3%	93,4%

4. Verzekerde aansluitingen binnenlands reizigersverkeer NMBS (10 belangrijkste overstapstations buiten Brussel)

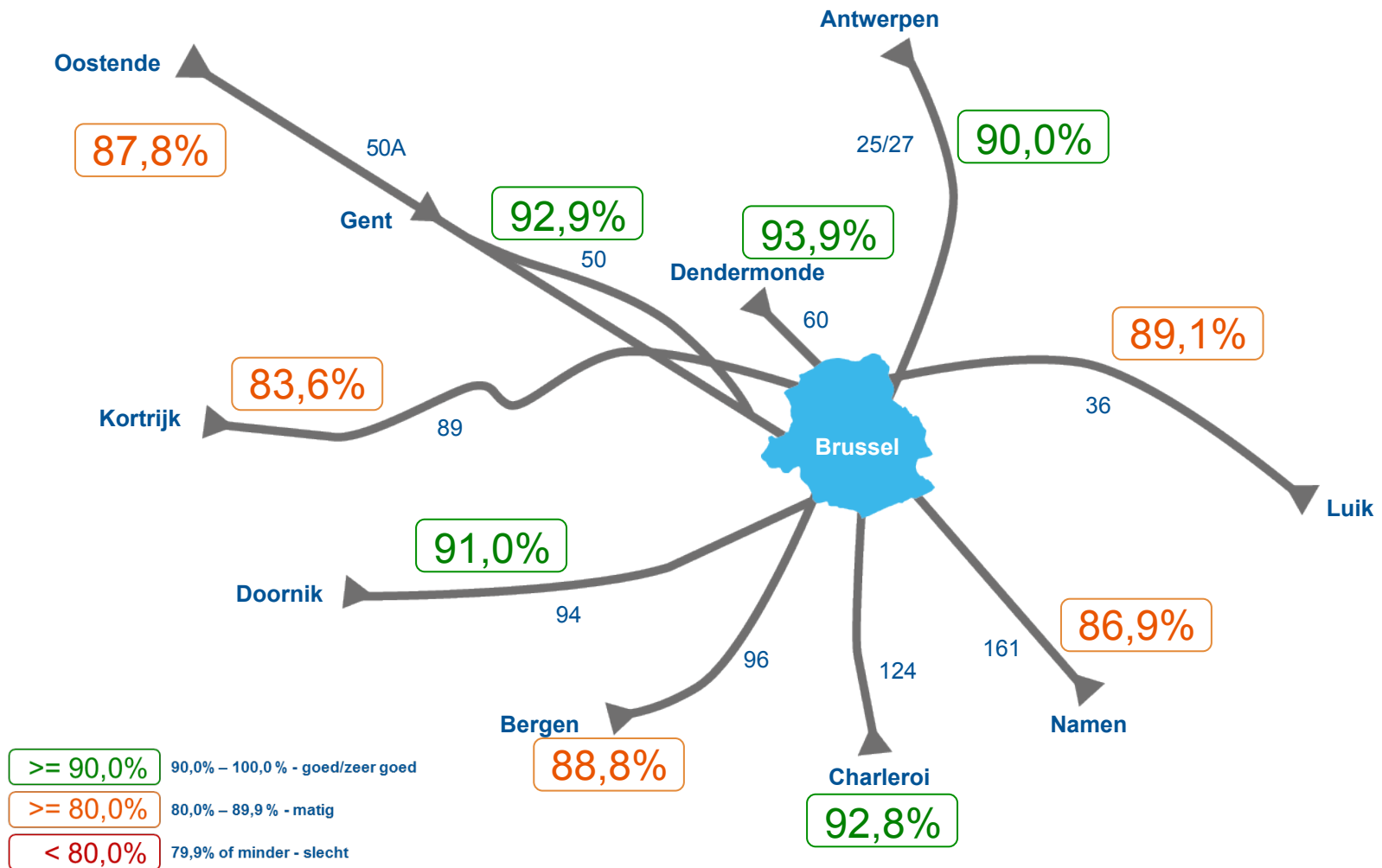
In 10 overstapstations van het land volgt Infrabel op hoeveel voorziene aansluitingen (met een overstaptijd van minimum 3 minuten en maximum 20 minuten) er effectief gehaald worden.

Cijfers voor volledige dag (weekdagen)



5. Globale stiptheid van 10 grote lijnen bij aankomst in Brussel

Stipte treinen of met een vertraging van minder dan 6 minuten



6. Stiptheid van 10 grote lijnen bij aankomst in Brussel (ochtendpiek, daluren, weekend)

Stipte treinen of met een vertraging van minder dan 6 minuten

	Ochtendpiek	Daluren	Weekend
L 25 Antwerpen - Brussel	85,1%	91,0%	92,3%
L 36 Luik - Brussel	79,9%	90,5%	91,0%
L 50A Oostende - Brussel	60,0%	91,5%	97,5%
L 50 Gent - Brussel	87,5%	94,1%	97,5%
L 60 Dendermonde - Brussel	87,1%	95,8%	96,7%
L 89 Kortrijk - Brussel	57,9%	90,9%	91,7%
L 94 Doornik - Brussel	75,7%	95,0%	97,8%
L 96 Bergen - Brussel	70,6%	92,6%	96,1%
L 124 Charleroi - Brussel	83,2%	93,6%	97,8%
L 161 Namen - Brussel	81,3%	86,8%	96,2%

7. Stiptheid volgens treintype (piekuren, daluren, weekend)

Stipte treinen of met een vertraging van minder dan 6 minuten

	Ochtendpiek	Daluren	Avondpiek	Weekend
IC-trein	82,6%	88,4%	84,1%	91,4%
S-trein	87,2%	92,1%	84,1%	95,5%
L-trein	89,1%	92,4%	89,5%	96,4%
P-trein	84,2%	85,6%	84,1%	76,5%

8. Globale stiptheid van 10 grote IC-verbindingen

Stipte treinen of met een vertraging van minder dan 6 minuten

	December 2016
IC 01 Oostende – Eupen	88,4%
IC 03 Knokke / Blankenberge – Genk	89,1%
IC 04 Antwerpen-Centraal – Poperinge / Lille-Flandres	93,2%
IC 06 Doornik – Bergen (via Brussels Airport)	87,0%
IC 07 Charleroi-Zuid – Antwerpen-Centraal	88,5%
IC 16 Brussel-Zuid – Luxemburg	77,9%
IC 19 Lille-Flandres via Doornik – Namen	86,5%
IC 25 Bergen / Moeskroen – Luik-Paleis / Liers	86,6%
IC 26 Kortrijk – Sint-Niklaas	90,6%
IC 35 Brussel-Zuid – Amsterdam	84,5%

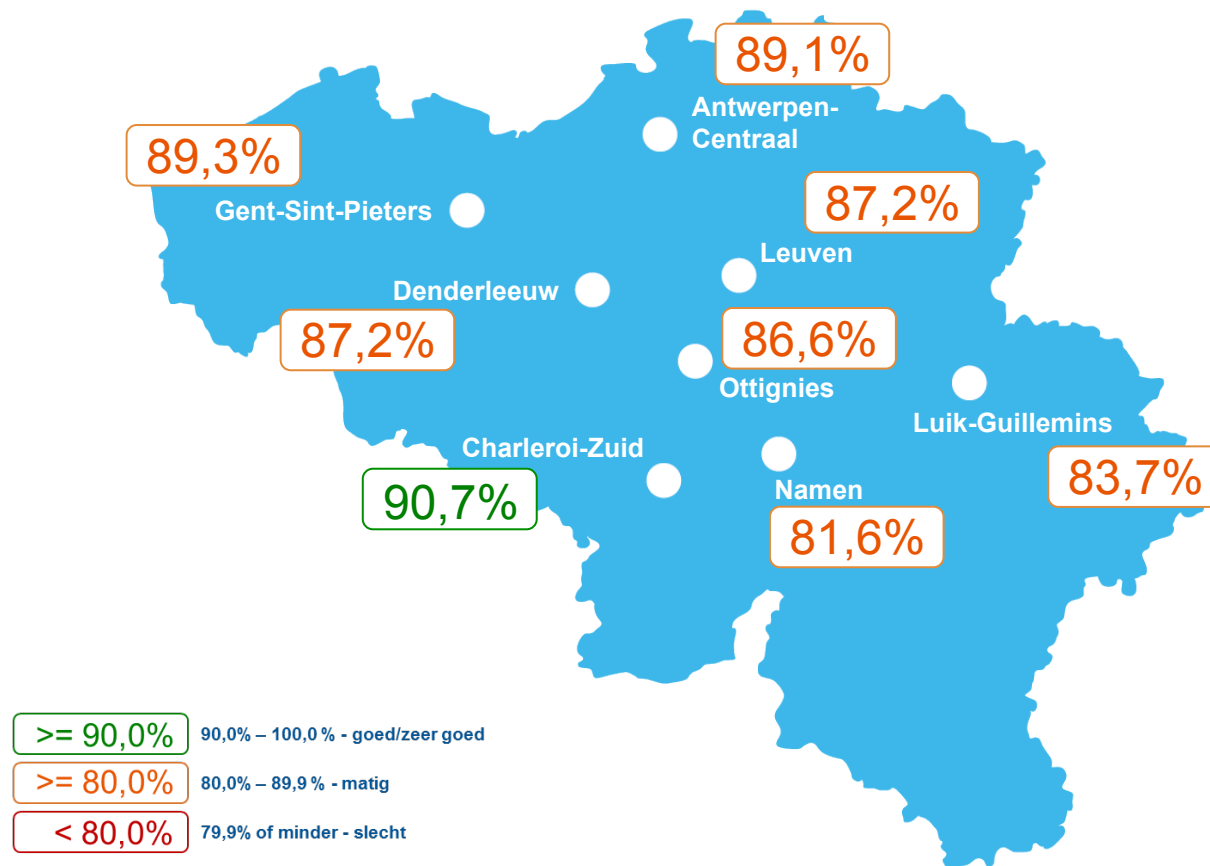
9. Aantal afgeschafte treinen binnenlands reizigersverkeer

	December 2015	December 2016
Aantal afgeschafte treinen	1.002	1.128
Percentage van het totale aantal treinen	0,9%	1,0%

Afgeschafte treinen (niet vertrokken of beperkt tot een gedeelte van hun reisweg) worden niet in de globale stiptheidscijfers opgenomen maar worden apart geteld, samen met de reden van hun afschaffing.

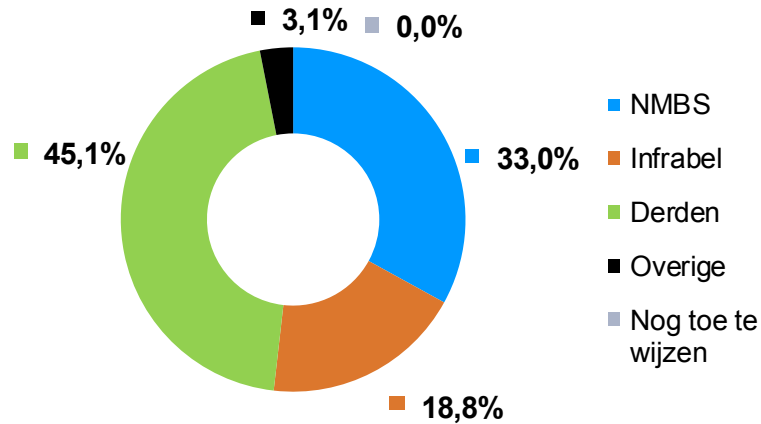
10. Stiptheid bij aankomst in 8 grote stations buiten Brussel

Stipte treinen of met een vertraging van minder dan 6 minuten



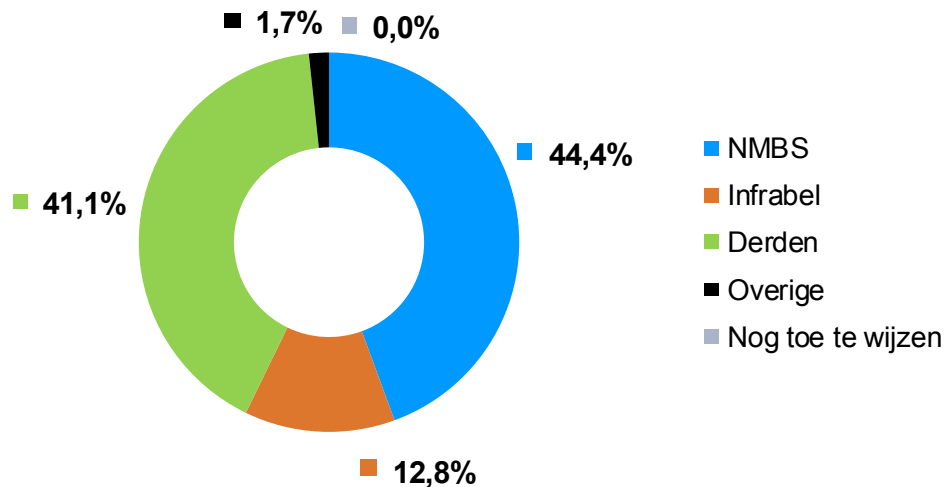
11. Verantwoordelijkheid voor vertragingen en afgeschafte treinen binnenlands verkeer NMBS

11.1. Verantwoordelijkheid voor vertragingen



Versillende actoren spelen een rol bij de stiptheid van de treinen. Het gaat voornamelijk om de spoornetbeheerder (Infrabel), de treinoperatoren (zoals NMBS) en derden (bijvoorbeeld ongevallen aan overwegen, aanrijdingen van personen, weersomstandigheden, agressie, daden van kwaadwilligheid, buitenlandse netten, enz.).

11.2. Verantwoordelijkheid voor afgeschafte treinen



12. Voornaamste incidenten met impact reizigersverkeer NMBS

Hieronder vindt u de voornaamste incidenten die forse vertragingen hebben veroorzaakt:

06/12/2016 – Lijn 36/3 – Onregelmatige seinoverschrijding – Vertakking Harenheide

07/12/2016 – Vertragingen vanuit Frankrijk

11/12/2016 – Lijn 25 – Aanrijding van een persoon – Duffel

13/12/2016 – Lijn 161 – Daad van kwaadwilligheid – Brussel-Luxemburg

14/12/2016 – Lijn 50 – Aanrijding van een persoon – Jette

18/12/2016 – Vertragingen vanuit Frankrijk

24/12/2016 – Lijn 25 – Aanrijding van een persoon – Kontich

27/12/2016 – Lijn 161 – Aanrijding van een hindernis op een overweg – Mont-Saint-Guibert

28/12/2016 – Lijn 124 – Aanrijding van een hindernis – Sint-Genesius-Rode

29/12/2016 – Lijn 36 – Bommelding – Liège-Guillemins

30/12/2016 – Lijn 96N – Rijm op de bovenleiding – Brussel-Zuid

30/12/2016 – Lijn 50C – Onregelmatige seinoverschrijding – Vertakking Brussel-Klein-Eiland

30/12/2016 – Lijn 36N – Daad van kwaadwilligheid – Zaventem